

Załącznik do Uchwały Nr III/19/2010

z dnia 30 grudnia 2010 roku

**POWIATOWA STRATEGIA
ROZWIĄZYWANIA PROBLEMÓW
SPOŁECZNYCH
W POWIECIE KĘPIŃSKIM
NA LATA 2011 – 2021**



Opracowanie:

POWIATOWE CENTRUM POMOCY RODZINIE W KĘPNIE

KĘPNO 2010

Spis treści

WSTĘP	4
CZĘŚĆ I: analityczno - wprowadzająca	
ROZDZIAŁ I	8
Podstawowe dane demograficzne	
ROZDZIAŁ II	13
Analiza wybranych problemów społecznych określających funkcjonowanie pomocy społecznej w powiecie kępińskim	
2.1 Bezrobocie.....	14
2.2 Niepełnosprawność.....	18
2.2.1 Rehabilitacja społeczna.....	19
2.2.2 Rehabilitacja zawodowa.....	25
2.2.3 Dom pomocy społecznej.....	30
2.3 Bezdomność.....	32
2.4 Bezradność oraz sieroctwo naturalne i społeczne.....	34
ROZDZIAŁ III	42
Patologie społeczne	
3.1 Charakterystyka przestępczości.....	42
3.2 Narkomania nieletnich.....	44
3.3 Alkoholizm.....	46
3.4 Przemoc w rodzinie.....	48
CZĘŚĆ II: analityczno - wprowadzająca	
ROZDZIAŁ IV	54
Analiza SWOT w zakresie problemów społecznych powiatu kępińskiego	
ROZDZIAŁ V	62
Pomoc społeczna w powiecie kępińskim wobec podstawowych kwestii społecznych	
5.1 Zadania pomocy społecznej w powiecie.....	62
5.2 Analiza funkcjonowania wybranych instytucji działających w strukturach pomocy społecznej.....	67

5.3 Organizacje pozarządowe działające w sferze pomocy społecznej i na rzecz osób niepełnosprawnych na terenie powiatu.....	70
ROZDZIAŁ VI.....	71
Problemy społeczne w powiecie kępińskim – charakterystyka	
6.1 Ubóstwo/ bieda.....	71
6.2 Niepełnosprawność i długotrwała choroba.....	72
6.3 Bezrobocie.....	72
6.4 Przemoc i agresja.....	73
6.5 Alkoholizm.....	74
6.6 Problemy wychowawcze w rodzinie/ niewydolność w sprawach opiekuńczo – wychowawczych	75
ROZDZIAŁ VII.....	76
Cele strategiczne i operacyjne	
ZAKOŃCZENIE.....	89
WYKAZ TABEL.....	92
WYKAZ WYKRESÓW.....	93

WSTĘP

Opracowany i przedstawiony dokument w postaci Powiatowej Strategii Rozwiązywania Problemów Społecznych w Powiecie Kępińskim na lata 2011-2021 powstał w oparciu o gruntowną analizę stanu aktualnego dotyczącego pomocy instytucjonalnej jak również środowiskowej.

Analiza ta obejmuje zakres i ocenę świadczonych usług, ale również uwzględnia całą gamę potrzeb środowiskowych jeszcze niezaspokojoną. Przyczyny niezaspokojenia potrzeb są różne czasem wynikają ze zbyt dużego rozmiaru danego zjawiska społecznego, zbyt małej – wąskiej oferty usługowej, braku stosownych placówek, instytucji czy innych podmiotów mogących zaspokoić owe potrzeby, wreszcie wciąż minimalne zatrudnienie specjalistów tj. psychologów, pracowników socjalnych, prawników i innych specjalistów w jednostkach pomocy społecznej czy organizacjach pozarządowych.

Dobro i zło występują od początku pojawienia się człowieka na świecie. Niepokojącym faktem jest nasilenie się zjawisk negatywnych. Ma to swoje przyczyny w macdonaldyzacji świata a także używając nomenklatury Alvina Tofflera „nakładaniem się fal”. Cała teoria Tofflera opiera się na metaforze fal. Autor uważa, że na społeczeństwo nakłada się zderzające ze sobą fale. Pierwsza fala kończy się z wynalezieniem maszyny parowej, druga z pojawieniem się ogólnodostępnych dla społeczeństwa – komputerów. Trzecią falę można scharakteryzować jako społeczeństwo nowoczesne, w którym dokonują się fundamentalne zmiany we wszystkich aspektach życia codziennego począwszy od rodziny po edukację i pracę. Również globalizacja jest jedną z przyczyn, nie przebiega „gdzieś tam” bez związku ze sprawami, w które jest zaangażowany człowiek. Globalizacja rozgrywa się „tu i teraz” i wpływa na nasze życie osobiste, przenika do naszych domów i społeczności. Tendencje globalizacyjne zmieniają nasze życie osobiste. Zmienia się charakter codziennych naszych doświadczeń. Należy zatem zwrócić uwagę na predefiniowanie wszystkich aspektów naszego życia: rodzina, kultura, seksualność, tożsamość, interakcja z innymi, a także stosunek do pracy.

Skutkiem globalizacji jest wzrost nierówności społecznych. Nierówności społeczne towarzyszą człowiekowi od początków dziejów. Analizując każde społeczeństwo czy to społeczeństwo tradycyjne, przemysłowe, poprzemysłowe czy informacyjne to zawsze się dzieli się na tych, którzy posiadają i na tych, którzy nie posiadają. Nierówności społeczne są zjawiskiem zauważalnym również w znacznej mierze w naszej lokalnej społeczności, mimo tego, iż powiat kępiński nie ma wysokiego poziomu bezrobocia strukturalnego to jednak zauważa się wzrost nierówności społecznych, powodem tego są: stosunkowo niskie płace za wykonywaną pracę. Społeczeństwo polskie jest społeczeństwem specyficznym. Jego specyficzność polega na tym, iż struktura społeczna naznaczona czasami komunizmu, nie wykształciła klasy średniej. Zauważalna jest przepaść pomiędzy najbogatszymi a najbiedniejszymi. Różnice te widoczne są w kraju jak i naszej lokalnej społeczności jakim jest powiat kępiński. Znaczna część rodzin zmagają się z problemem ubóstwa, niedożywienia, niepełnosprawności i chorób, a także z zadłużeniami. Te trudności w codziennym życiu powodują marginalizację społeczną.

Strategię budujemy w oparciu o wiedzę pochodzącą z dokumentacji różnych instytucji, obserwacji pracowników socjalnych, natężenia potrzeb społecznych oraz badań empirycznych, które nadają kierunek zmianom ekonomicznym, ekologicznym, kulturalnym, demograficznym, a także modyfikacjom w obszarze pomocy społecznej.

Bazą opracowania dokumentu jakim jest Powiatowa Strategia Rozwiązywania Problemów Społecznych w Powiecie Kępińskim na lata 2011-2021 jest opracowana w ubiegłym roku Diagnoza Społeczna Powiatu Kępińskiego, która potwierdziła nam obraz występujących problemów w sferze polityki społecznej. Powiat kępiński należy do powiatów posiadających atuty rozwojowe, ale jak każdy powiat posiada wiele niedoskonałości zwłaszcza w zakresie pomocy społecznej. Dlatego też w dokumencie tym kładziemy nacisk na m.in.:

- problemy społeczne charakterystyczne dla poszczególnych gmin i całego powiatu;
- natężenie zjawisk patologicznych;
- deficyt zaspokojenia niektórych potrzeb (głównie podstawowych);
- przewidywania dotyczące pojawienia się nowych potrzeb w obszarze usług socjalnych, transportowych, edukacyjnych, kulturalnych;

- oszacowanie zatrudnienia i „wydolności” funkcjonujących jednostek pomocy społecznej oraz ewentualne propozycje zmian w ich funkcjonowaniu;
- zjawisko przemocy fizycznej, psychicznej, emocjonalnej, seksualnej;
- zjawisko narastającej przemocy wśród młodocianych w szczególności wśród dziewcząt;
- problem starzenia się społeczeństwa;
- niepokojące zjawisko powstawania niepełnosprawności: ruchowej i intelektualnej na skutek znacznej częstotliwości uszkodzeń powypadkowych oraz nadużywania sprzętów elektronicznych zagrażających narządowi słuchu;
- problem „euro sieroctwa” i porzucania dzieci;
- brak Powiatowego Ośrodka Interwencji Kryzysowej;
- niedostateczna ilość Środowiskowych Domów Samopomocy;
- brak mieszkań chronionych dla niepełnosprawnych psychicznie, intelektualnie, a także wychowanków rodzin zastępczych, pełnoletnich opuszczających ośrodki szkolno – wychowawcze czy też osób opuszczających inne placówki resocjalizacyjne;
- problem uzależnień: narkotykami, alkoholizmem, tytoniem, dopalaczami i inne;
- problem rodzin wielodzietnych, dysfunkcyjnych, a także niewydolnych wychowawczo
- brak Centrum Aktywizacji Lokalnej

Powiatowa Strategia Rozwiązywania Problemów Społecznych w Powiecie Kępińskim na lata 2011 – 2021 ma na podstawie obecnego stanu rzeczy określić kierunki działań realizowanych przez samorząd powiatowy działając we współpracy z samorządami gmin powiatu kępińskiego na okres kilkunastu lat, ustalić priorytety działań, wskazać kierunki tych działań, realizatorów oraz określić zakres instytucjonalnej i społecznej odpowiedzialności w realizacji strategii regulowanej systemem prawnym i organizacyjnym.

CZĘŚĆ I:
analityczno – wprowadzająca

ROZDZIAŁ I

PODSTAWOWE DANE DEMOGRAFICZNE

Według danych Głównego Urzędu Statystycznego Powiat Kępiński na dzień 31 grudnia 2009r. zamieszkiwało 56 093, w tym 27.688 to mężczyźni, a 28.405 osób to kobiety. W porównaniu do roku 2009 nastąpił nieznaczny wzrost mieszkańców powiatu. W skali roku liczba mieszkańców wzrosła o 453 osoby. W strukturze demograficznej mieszkańców powiatu – podobnie jak w latach ubiegłych dominują kobiety. Szczególnie wyraźna przewaga kobiet widoczna jest wśród osób w wieku poprodukcyjnym. Mieszkańcy miast stanowią 60,5% wszystkich mieszkańców powiatu.

Tab. 1 Liczba mieszkańców na przestrzeni lat (2005-2009)

	2005	2006	2007	2008	2009
Ogółem	55 640	55 709	55 861	56 032	56 093
Mężczyźni	27 408	27 468	27 539	27 656	27 688
Kobiety	28 232	28 241	28 322	28 376	28 405

LUDNOŚĆ POWIATU KĘPIŃSKIEGO

Liczba ludności –56 093(mężczyźni – 27 688 kobiety – 28 405)

Liczba ludności w Powiecie Kępińskim wg wieku

Tab. 2 Ludność powiatu kępińskiego stan na 31.12.2009

Wyszczególnienie	Liczba ludności w wieku przedprodukcyjnym			Liczba ludności w wieku produkcyjnym			Liczba ludności w wieku poprodukcyjnym		
	Mężczyźni	Kobiety	Ogółem	Mężczyźni	Kobiety	Ogółem	Mężczyźni	Kobiety	Ogółem
Powiat Kępiński	4888	4600	9488	20292	18135	38427	2440	5556	7996
Miasto i Gmina Kępno	2058	1946	4004	8731	8155	16886	1084	2592	3676
Gmina Baranów	654	663	1317	2820	2504	5324	309	645	954
Gmina Bralin	547	480	1027	2110	1837	3947	252	550	802
Gmina Trzcinica	532	482	1014	19232	1638	3561	224	475	699
Gmina Łęka Opatowska	297	324	621	1473	1195	2668	174	421	595
Gmina Perzów	452	381	833	1727	1511	3238	218	490	708

Gmina Rychtal	340	324	664	1508	1295	2803	179	383	562
----------------------	-----	-----	-----	------	------	------	-----	-----	-----

W strukturze powiatu według podstawowych grup wiekowych najczęściej, bo 68% stanowią osoby w wieku produkcyjnym, za wiek produkcyjny uważamy wiek od 14-59 dla kobiet oraz od 14- 64 dla mężczyzn.

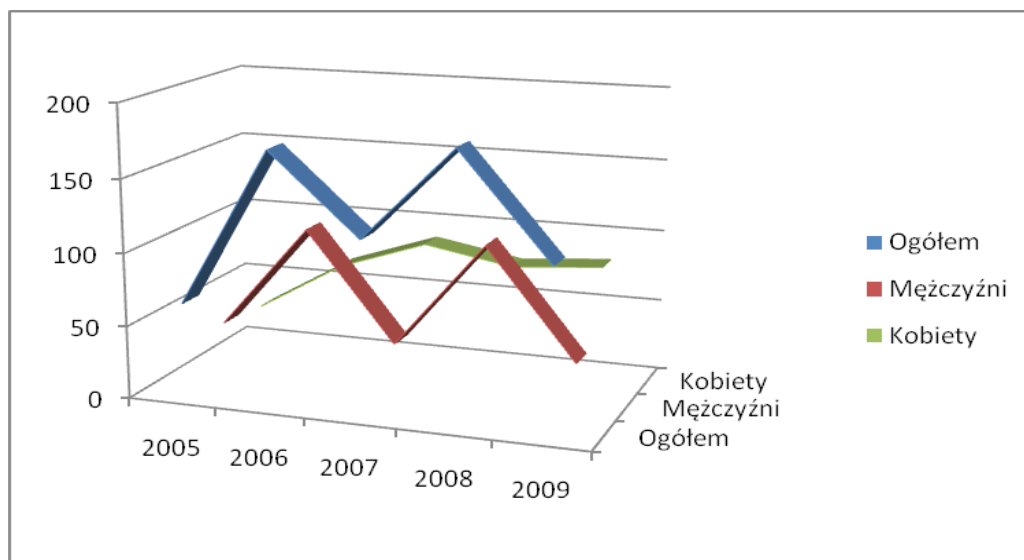
Liczba ludności w wieku przedprodukcyjnym wynosi 16% , a liczba ludności w wieku poprodukcyjnym wynosi 14% ogółu mieszkańców powiatu.

Przyrost naturalny jest to iloczyn liczby urodzeń i liczby zgonów.

Tab. 3 Przyrost naturalny w powiecie kepińskim

	2005	2006	2007	2008	2009
Ogółem	64	172	118	181	111
Mężczyźni	34	106	31	105	30
Kobiety	30	66	87	76	81

Wykres 1 Porównanie przyrostów naturalnych



Na wykresie zauważalna jest pewna sinusoida przyrostu naturalnego.

Trudne do określenia jest saldo migracji zarówno krajowych jak i zagranicznych. Należy zauważyć, że w związku z dużym bezrobociem występuje znacząco problem migracji czasowej zarówno krajowej jak i zagranicznej.

Małżeństwo

Zgodnie z Kodeksem Rodzinnym i Opiekuńczym Artykułem 1 § 1 *małżeństwo zostaje zawarte, gdy mężczyzna i kobieta jednocześnie obecni złożą przed kierownikiem urzędu stanu cywilnego oświadczenia, że wступują ze sobą w związek małżeński oraz artykułu 1 § 2 małżeństwo zostaje również zawarte, gdy mężczyzna i kobieta zawierający związek małżeński podlegający prawu wewnętrznemu kościoła albo innego związku wyznaniowego w obecności duchownego oświadczą wolę jednoczesnego zawarcia małżeństwa podlegającego prawu polskiemu i kierownik urzędu stanu cywilnego następnie sporządzi akt małżeństwa. Gdy zostaną spełnione powyższe przesłanki małżeństwo uważa się za zawarte w chwili złożenia oświadczenia woli w obecności duchownego.*

W obecnych czasach zauważalna jest tendencja dwojakiego rodzaju. Małżeństwa zawierane są w bardzo młodym wieku bądź też małżeństwa zawierane są po okresie rozwoju swojej kariery.

Tab.4 Liczbę zawieranych małżeństw w powiecie kępińskim

Powiat kępiński z wyszczególnieniem na poszczególne gminy	Liczba małżeństw				
	2005	2006	2007	2008	2009
Miasto i Gmina Kępno	130	154	135	172	187
Gmina Baranów	33	49	49	58	53
Gmina Bralin	37	41	42	36	28
Gmina Łęka Opatowska	26	31	34	44	40
Gmina Perzów	28	24	26	23	28
Gmina Trzcinnica	27	37	21	45	30
Gmina Rychtal	18	25	39	36	48
Ogółem	299	361	346	414	414

Przy omawianiu problemów dotyczących małżeństw należy również wspomnieć o przyczynach rozwodów. Najczęstszymi przyczynami rozwodów są:

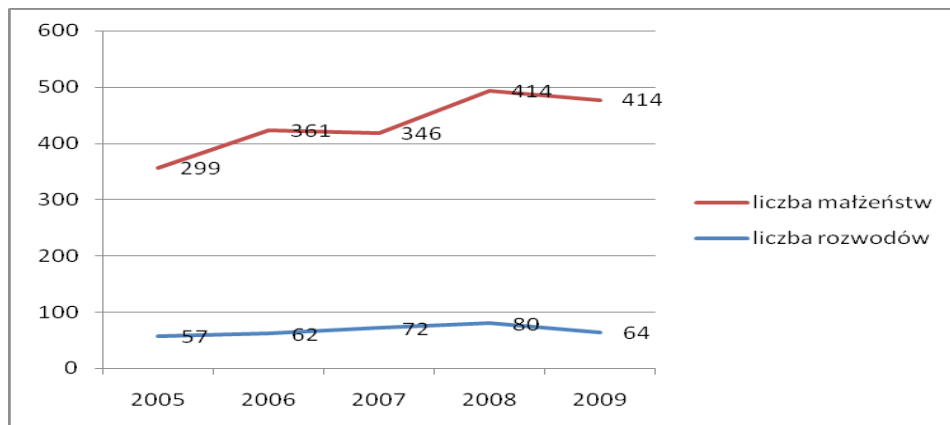
- niedochowanie wierności małżeńskiej
- nadużywanie alkoholu
- naganny stosunek do członków rodziny
- trudności mieszkaniowe
- nieporozumienia na tle finansowym

- niezgodność charakterów
- niedobór seksualny
- dłuższa nieobecność
- różnice światopoglądowe

Tab.5 Liczbę rozwodów w powiecie kępińskim

Rok	Liczba rozwodów		
	ogółem	miasto	wieś
2005	57	24	33
2006	62	30	32
2007	72	37	35
2008	80	36	44
2009	64	37	27

Wykres 2 Porównanie liczby małżeństw zawieranych w powiecie kępińskim z liczbą rozwodów.



W 2009 roku co piąte małżeństwo się rozwiódło. W porównaniu do danych z całej Polski to wskaźnik rozwodów jest znacznie mniejszy, gdyż w skali ogólnopolskiej co trzecie małżeństwo ulega rozpadowi.

Za niekorzystny dla sytuacji społecznej w powiecie należy uznać zarówno tendencję do starzenia się społeczeństwa jak też wzrost liczby osób niepełnosprawnych, której wielkość szacowana jest na poziomie 13,5 – 14,5% populacji mieszkańców powiatu.

Biorąc pod uwagę niekorzystne tendencje demograficzne należy prognozować w okresie 10 – 15 lat systematyczny spadek liczby mieszkańców powiatu oraz wzrost wskaźnika osób w wieku poprodukcyjnym.

Wyż demograficzny z lat 1980- 1986 nie spowoduje zwiększenia ilości zawieranych

małżeństw oraz znacznego wzrostu urodzeń. Wzrasta wiek osób zawierających małżeństwa. Sytuacja na rynku pracy oraz brak perspektyw mieszkaniowych może spowodować zjawisko ujemnego przyrostu naturalnego oraz migracji zarobkowej do większych aglomeracji czy też do innych państw Unii Europejskiej.

ROZDZIAŁ II

ANALIZA WYBRANYCH PROBLEMÓW SPOŁECZNYCH OKRESLAJĄCYCH FUNKCJONOWANIE POMOCY SPOŁECZNEJ W POWIECIE KĘPIŃSKIM

Zasadniczymi działaniami pomocy społecznej są działania wynikające z zapisów art.3 ustawy o pomocy społecznej. Artykuł ten określa główne przyczyny i powody udzielania osobom i rodzinom pomocy. W szczególności pomocy tej udziela się z powodu:

- ubóstwa
- sieroctwa
- bezdomności
- bezrobocia
- potrzeby ochrony macierzyństwa lub wielodzietności
- niepełnosprawności
- długotrwałej choroby
- bezradności w sprawach opiekuńczo – wychowawczych i prowadzenia gospodarstwa domowego, zwłaszcza w rodzinach niepełnych lub wielodzietnych
- alkoholizmu lub narkomanii
- trudności w przystosowaniu do życia po opuszczeniu zakładu karnego
- klęski żywiołowej lub ekologicznej

Przyjęcie przez ustawodawcę zamkniętego katalogu kwestii społecznych, które znajdują się w obszarze działania pomocy społecznej wskazuje na podjęcie działań przez wyspecjalizowane służby na rzecz ich rozwiązania lub zminimalizowania efektu wykluczenia społecznego. Skala i wielkość występujących lub mogących występować w najbliższej przyszłości w powiecie kępińskim problemów, które w istotny sposób rzutują na funkcjonowanie pomocy społecznej wskazuje, że szczególnej analizie winny zostać poddane następujące problemy społeczne:

- ubóstwo,
- bezrobocie,

- niepełnosprawność,
- bezdomność,
- bezradność i sieroctwo,
- patologie społeczne.

2.1 BEZROBOCIE

Osobą bezrobotną w powszechnym rozumieniu jest osoba, która nie jest nigdzie zatrudniona, nie prowadzi żadnej działalności gospodarczej oraz nie wykonuje innej pracy zarobkowej, jednakże jest to osoba zdolna i gotowa do podjęcia zatrudnienia.¹ Urzędy Pracy stosują wąską definicję, która jest zgodna z przepisami *Ustawy o promocji zatrudnienia i instytucjach rynku pracy* i według niej osobą bezrobotną jest osoba, która :

- ukończyła 18 rok życia (pełnoletnia),
- nie ukończyła 60 lat w przypadku kobiet i 65 lat w przypadku mężczyzn,
- aktualnie nie uczy się na żadnym szczeblu kształcenia lub nie jest skierowana na szkolenie przez PUP,
- jest zameldowana lub pozostaje w naszym kraju legalnie lub jej pobyt może zostać zalegalizowany (azyl polityczny, karta stałego lub czasowego pobytu, obywatele UE).²

Liczba bezrobotnych zarejestrowanych w Powiatowym Urzędzie Pracy w Kępnie na dzień 31 grudzień 2009 roku wyniosła **1 192 osób** na 38 427 osób, będących w wieku produkcyjnym. Za wiek produkcyjny rozumie się wiek od 14-59 dla kobiet oraz od 14-64 dla mężczyzn.

Dobrze funkcjonująca gospodarka oraz rozwój przedsiębiorczości to podstawowe warunki zapewnienia w przyszłości lepszych warunków życia mieszkańców. Powiat kępiński jest powiatem miejsko- wiejskim. Tereny wiejskie stanowią ok. 90 % całego obszaru powiatu. W powiecie kępińskim dominuje sektor prywatny.

¹Ustawa o promocji zatrudnienia i instytucjach rynku pracy. [Dz. U. z 2004 r. Nr 99, poz. 1001](#), Art. 2, punkt 2

²Dz. Cyt.

Poniżej prezentujemy zmiany w poziomie bezrobocia w latach 2005-2009 wraz ze strukturą zarejestrowanych w Powiatowym Urzędzie Pracy bezrobotnych.

Tab. 6 Liczba bezrobotnych w powiecie kępińskim na przestrzeni lat 2005- 2009 z wyszczególnieniem na płeć

Rok	Ogólna liczba bezrobotnych	Liczba bezrobotnych z wyszczególnieniem na płeć	
		Kobiety	Mężczyźni
2005	1975	1444	531
2006	1330	1030	300
2007	802	604	198
2008	785	507	278
2009	1192	687	505

Kobiety są w specyficznej sytuacji na rynku pracy. Uwarunkowania biologiczne kobiet czasem uniemożliwiają im zaistnienie zawodowe i bycie tzw. atrakcyjnym pracownikiem. Pod tym pojęciem kryje się przede wszystkim dyspozycyjność. Kobiety poprzez ciążę i macierzyństwo są mniej dyspozycyjne, przez co są mniej „atrakcyjnymi” pracownikami, co z kolei powoduje, iż trudniej znaleźć im pracę. To tłumaczy fakt, iż stanowią one większy odsetek osób bezrobotnych w naszym powiecie.

Tab. 7 Liczba bezrobotnych w powiecie kępińskim na przestrzeni lat 2005-2009 z wyszczególnieniem na miejsce zamieszkania

Rok	Ogólna liczba bezrobotnych	Liczba bezrobotnych z wyszczególnieniem na miejsce zamieszkania	
		Wieś	Miasto
2005	1975	1323	652
2006	1330	859	471
2007	802	542	260
2008	785	508	277
2009	1192	782	410

Z danych na przestrzeni lat 2005-2009 wynika, iż bezrobocie w mieście jest niemal dwa razy mniejsze niż na wsi. Na pierwszy rzut oka zauważamy, iż w mieście jest mniejsze bezrobocie niż na wsi, jednakże biorąc pod uwagę fakt, iż powiat kępiński jest powiatem w 90% wiejskim to wnioskowanie takie jest błędne. Uwzględniając stosunek proporcjonalny ludności miasto – wieś, to poziom bezrobocia na wsi i w mieście jest podobny.

Innym zjawiskiem nie odnotowywanym w statystykach jest tzw. bezrobocie ukryte.

Spora grupa osób bezrobotnych z obszarów wiejskich z uwagi na niski poziom dochodów, trudności komunikacyjne czy też ogólnie niski poziom edukacyjny nie jest ujęta w sprawozdaniach jako osoby bezrobotne.

Problem ukrytego bezrobocia a w szczególności bezrobocia na obszarach wiejskich i popegeerowskich wymaga szczególnej troski i prowadzenia dokładnych analiz i wprowadzania specjalnych programów osłonowych i pomocowych.

Problem z jakim boryka się powiat kepiński to fakt, iż bardzo mała liczba niepełnosprawnych jest zarejestrowana w Powiatowym Urzędzie Pracy.

Tab. 8 Liczba bezrobotnych niepełnosprawnych w powiecie kepińskim na przestrzeni lat 2005-2009

Rok	Ogólna liczba bezrobotnych niepełnosprawnych	Liczba bezrobotnych niepełnosprawnych z wyszczególnieniem na płeć	
		Kobiety	Mężczyźni
2005	39	19	20
2006	28	16	12
2007	34	16	18
2008	42	20	22
2009	59	28	31

Mimo tego, że liczba niepełnosprawnych zarejestrowanych w Powiatowym Urzędzie Pracy z roku na rok rośnie, to i tak jest to niewielki odsetek w porównaniu do ogólnej liczby osób niepełnosprawnych w powiecie kepińskim. Należy nadal szerzyć informacje na temat zarejestrowania osób niepełnosprawnych. Należy zwrócić uwagę, iż osoby niepełnosprawne są w szczególnej sytuacji na rynku pracy.

Tab. 9 Porównanie liczby ofert pracy dla bezrobotnych z liczbą ofert pracy dla osób niepełnosprawnych

Rok	Oferty pracy dla bezrobotnych	Oferty pracy dla bezrobotnych osób niepełnosprawnych
2005	1004	13
2006	1043	10
2007	1271	31
2008	1694	21
2009	1517	21

Na terenie powiatu kępińskiego jest bardzo mało zakładów przystosowanych do zatrudnienia osób niepełnosprawnych. Jak wynika z powyższych danych dysproporcja składanych ofert dla bezrobotnych i osób niepełnosprawnych jest bardzo duża.

Tab.10 Bezrobocie jako przyczyna wypłacanych świadczeń pieniężnych

	Rok				
	2005	2006	2007	2008	2009
Miasto i Gmina Kępno	496	453	306	235	263
Gmina Łęka Opatowska	38	31	b. d	16	b.d.
Gmina Bralin	58	56	33	16	23
Gmina Baranów	70	67	20	24	b.d.
Gmina Perzów	57	55	31	22	b.d.
Gmina Rychtal	52	54	30	16	b.d
Gmina Trzcinica	50	87	59	40	36

Problem bezrobocia ze względu na ilość wypłacanych świadczeń przez ośrodki pomocy społecznej ma tendencję malejącą, co przekłada się na spadek liczby bezrobotnych zarejestrowanych w PUP Kępno.

2.2 NIEPEŁNOSPRAWNOŚĆ

Osoby niepełnosprawne według ustawy o pomocy społecznej to osoby, których stan fizyczny, psychiczny lub umysłowy powoduje trwale lub okresowe utrudnienie, ograniczenie bądź uniemożliwienie samodzielnej egzystencji. Osoby niepełnosprawne stanowią w Polsce bardzo liczną społeczność.

Zgodnie z danymi Głównego Urzędu Statystycznego uzyskanymi dzięki Narodowemu Spisowi Powszechnemu w 2002 roku liczba osób niepełnosprawnych w Polsce wynosiła 5456,7 tys., co wówczas stanowiło 14,3 % ogółu ludności kraju. Takie dane oznaczają, iż co 7 mieszkańców Polski był osobą niepełnosprawną. Na terenie powiatu kępińskiego mieszka ok. 12. 500 osób niepełnosprawnych.

Choroba i niepełnosprawność to czynniki, które prowadzą do pogorszenia kondycji finansowej każdej rodziny bez względu na jej przynależność społeczno- zawodową i miejsce

zamieszkania. Sytuacja taka, to z jednej strony efekt wydatków na leczenie, rehabilitację i różnego typu świadczenia będącego udziałem rodzin, w których żyją osoby z ograniczoną przez chorobę sprawnością. Z drugiej strony przyczyną jest ograniczenie dochodów- utrata pracy i renta inwalidzka osoby niepełnosprawnej oraz ograniczenie aktywności zawodowej i możliwości zarobkowania przez innych członków rodziny zobowiązanych do świadczeń opiekuńczych.

Dotknięcie jednego z członków rodziny niepełnosprawnością stanowi sytuację kryzysową dla całej rodziny. Obserwacje rzeczywistości pozwalają stwierdzić, że sytuacja tej grupy osób jest trudna. Problemy osób niepełnosprawnych wiążą się głównie z ograniczonymi możliwościami zakupu sprzętu ułatwiającego komunikowanie się, kosztowną i trudno dostępną rehabilitację. Dużym problemem są także bariery architektoniczne w miejscu zamieszkania osoby niepełnosprawnej jak i w budynkach użyteczności publicznej. Bariery te nie tylko utrudniają, ale czasem uniemożliwiają uczestnictwo w życiu publicznym.

Należy zwrócić uwagę również na problematykę osób niepełnosprawnych. Od chwili urodzenia do ukończenia nauki w ramach posiadanych predyspozycji i możliwości. Niepełnosprawni spotykają się również z licznymi problemami psychologicznymi i społecznymi, które głównie swe podstawy mają w braku akceptacji samego siebie oraz swoich schorzeń jak i braku zrozumienia ze strony ludzi zdrowych. Szczególnie trudna jest sytuacja osób samotnych i niepełnosprawnych w środowiskach wiejskich. W naturalny sposób obowiązek zapewnienia opieki osobom niepełnosprawnym spoczywa na rodzinie. W przypadku, gdy nie jest to możliwe, przepisy nakładają taki obowiązek na gminę.

Według definicji Światowej Organizacji Zdrowia rehabilitacja to kompleksowe postępowanie w odniesieniu do osób niepełnosprawnych fizycznie i psychicznie, które ma na celu przywrócenie pełnej lub możliwej do osiągnięcia sprawności fizycznej i psychicznej, zdolności do pracy i zarobkowania oraz zdolności do brania czynnego udziału w życiu społecznym. Głównymi twórcami rehabilitacji medycznej w Polsce byli prof. Wiktor Dega, prof. Adam Gruca, prof. Kazimiera Milanowska oraz prof. Marian Weiss. Dzięki nim powstała w Polsce idea rehabilitacji oparta na 4 zasadach:

- powszechności;
- kompleksowości;

- wczesności;
- ciągłości.

W szeroko pojmowanym procesie rehabilitacji wyróżnia się rehabilitację medyczną, społeczną i zawodową.

2.2.1 REHABILITACJA SPOŁECZNA

Rehabilitacja społeczna „w świetle definicji Światowej Organizacji Zdrowia stanowi część ogólnego procesu rehabilitacji, który ma na celu integrację lub reintegrację osoby z naruszoną sprawnością organizmu, poprzez udzielanie jej pomocy w przystosowaniu się do wymagań życia społecznego i pracy zawodowej, usuwając jednocześnie ekonomiczne i społeczne przeszkody utrudniające proces rehabilitacji”³.

Zadania przekazane ustawą do realizacji powiatowym centrom w ramach rehabilitacji społecznej. Rehabilitacja społeczna odbywa się poprzez:

- dofinansowanie ich pobytu na turnusach rehabilitacyjnych;
- podejmowanie działań zmierzających do ograniczenia skutków niepełnosprawności poprzez dofinansowanie likwidacji barier architektonicznych, w komunikowaniu się i technicznych;
- dofinansowanie zaopatrzenia w sprzęt rehabilitacyjny, przedmioty ortopedyczne i środki pomocnicze;
- dofinansowanie kosztów tworzenia i działania warsztatów terapii zajęciowej, dofinansowania rehabilitacji dzieci i młodzieży;
- dofinansowanie do organizacji sportu, kultury, rekreacji i turystyki osób niepełnosprawnych realizowane przez organizacje pozarządowe.

Dofinansowanie uczestnictwa osób niepełnosprawnych w turnusach rehabilitacyjnych.

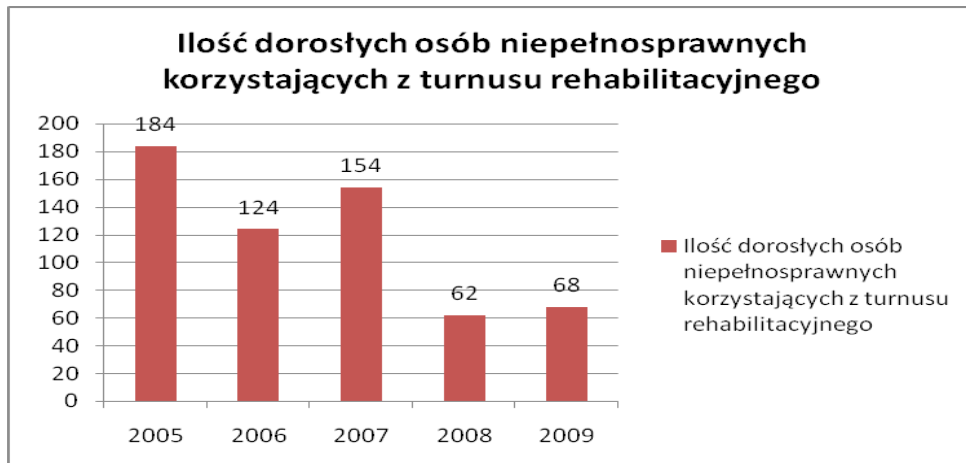
Turnus rehabilitacyjny to aktywna forma rehabilitacji połączona z elementami wypoczynku, mająca na celu poprawę sprawności, wyrobienie zaradności, pobudzenie i rozwijanie zainteresowań osób niepełnosprawnych.

Powiatowe Centrum Pomocy Rodzinie w Kępnie udziela dofinansowania do

³ Wasiak Z., *Zadania powiatu w rehabilitacji społecznej osób niepełnosprawnych*, Wyd. Krajowa Izba Gospodarczo- Rehabilitacyjna, Warszawa 2006, s. 19.

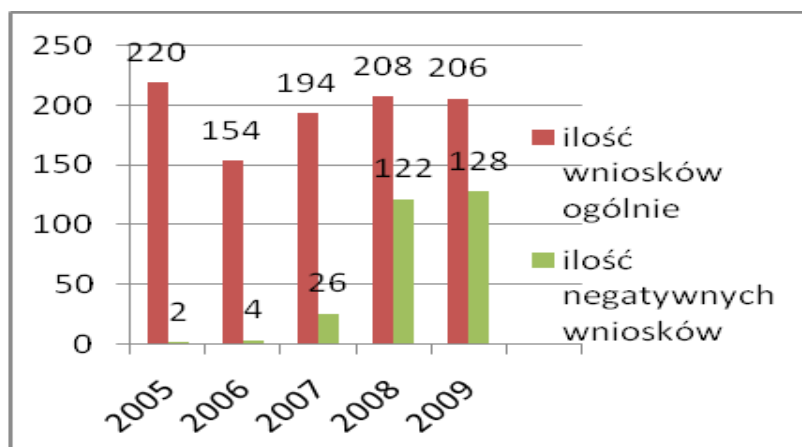
turnusów rehabilitacyjnych dla dzieci i ich opiekunów oraz osób dorosłych niepełnosprawnych.

Wykres 3 Liczbę osób niepełnosprawnych korzystających z dofinansowań na turnus rehabilitacyjny.



Wykres obrazuje pewną sinusoidę. Wyraźnie widoczna jest tendencja spadkowa. Ilość osób korzystających z turnusów rehabilitacyjnych w 2009 roku, w porównaniu z 2005 zmniejszyła się niemalże 3- krotnie, uwarunkowane jest to spadkiem funduszy otrzymywanych według algorytmu z Państwowego Funduszu Rehabilitacji Osób Niepełnosprawnych, a liczba chętnych wzrasta, co obrazuje kolejny wykres.

Wykres 4 Ilość wniosków przyjętych w porównaniu z wnioskami rozpatrzonymi negatywnie



Dofinansowanie ze środków PFRON otrzymują osoby dorosłe niepełnosprawne jak i dzieci i młodzież z orzeczoną niepełnosprawnością wraz z ich opiekunami.

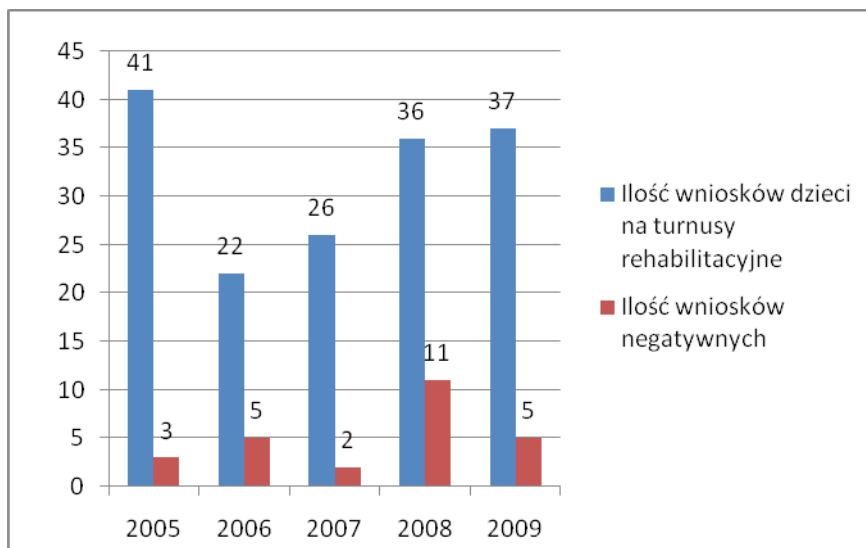
Powiatowe Centrum Pomocy Rodzinie, co roku dąży do tego aby jak najwięcej dzieci

skorzystało z dofinansowań. Warto wspomnieć, iż dzieci są w trudniejszej sytuacji biorąc pod uwagę czas realizacji na turnus rehabilitacyjny, który bardzo często obejmuje czas wakacji.

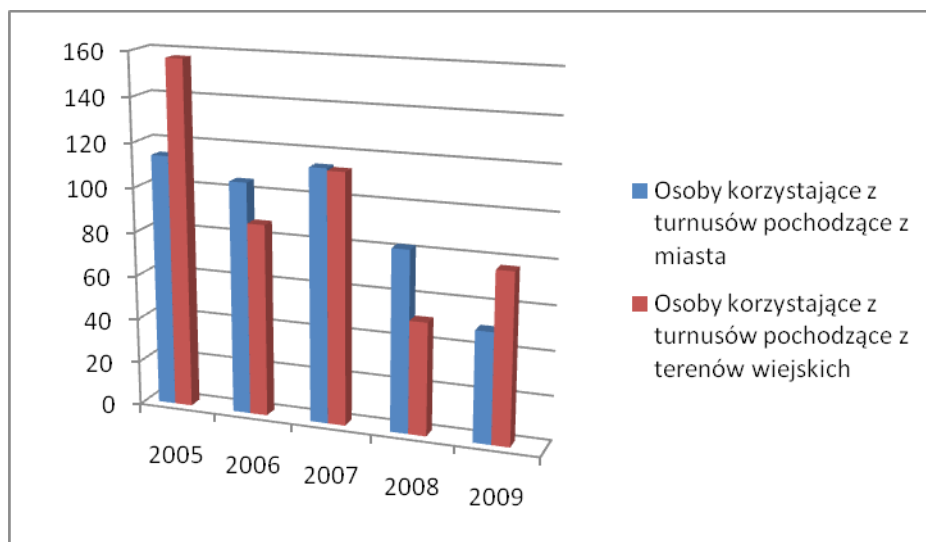
Wykres 5 Liczbę dzieci niepełnosprawnych korzystających z turnusów rehabilitacyjnych



Wykres 6 Porównanie liczby wniosków przyjętych z wnioskami negatywnymi



Wykres 7 Porównanie miejsca zamieszkania osób starających się o dofinansowanie na turnus rehabilitacyjny



Likwidacja barier architektonicznych, w komunikowaniu się i technicznych dla osób niepełnosprawnych.

Warto wspomnieć, iż bariery cieszą się dużym zainteresowaniem wśród osób niepełnosprawnych z dysfunkcją narządu ruchu, zwłaszcza bariery architektoniczne.

Bariery architektoniczne to wszelkie utrudnienia występujące w budynku i w jego najbliższej okolicy, które ze względu na rozwiązania techniczne, konstrukcyjne lub warunki użytkowania uniemożliwiają lub utrudniają swobodę ruchu osobom niepełnosprawnym.

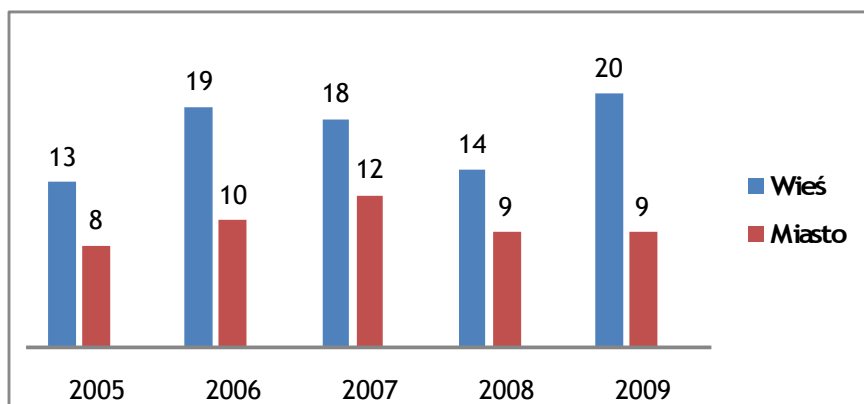
Bariery w komunikowaniu się to ograniczenia uniemożliwiające lub utrudniające osobie niepełnosprawnej swobodne porozumiewanie się i/lub przekazywanie informacji.

Bariery techniczne to bariery utrudniające lub uniemożliwiające osobie niepełnosprawnej funkcjonowanie społeczne. Likwidacja tej bariery powinna powodować sprawniejsze działanie tej osoby w społeczeństwie i umożliwić wydajniejsze jej funkcjonowanie w życiu codziennym.

Tab. 11 Porównanie liczby zrealizowanych wniosków o dofinansowanie do likwidacji barier architektonicznych, technicznych i w komunikowaniu się na przestrzeni lat 2005-2009.

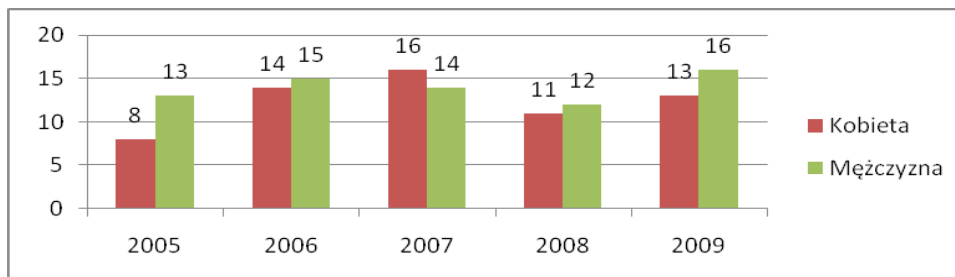
Rok	Liczba osób niepełnosprawnych, którzy ubiegali się o likwidację barier	Likwidacja barier architektonicznych	Likwidacja barier komunikacyjnych	Likwidacja barier technicznych
2005	21	12	9	-
2006	29	17	5	7
2007	30	13	6	11
2008	23	15	6	2
2009	29	14	10	5

Wykres 8 Porównanie miejsca zamieszkania osób ubiegających się o dofinansowanie na likwidację barier



Powiatowe Centrum Pomocy Rodzinie w Kępnie, mając na uwadze dobro swoich klientów stara się zawsze, aby umożliwić dofinansowanie na likwidację barier, osobom, które najbardziej tego potrzebują. PCPR stara się wyrównywać granice między obszarami wiejskimi a obszarem miejskim. Co, tłumaczy powyższy wykres, przewagę z dofinansowań z obszarów wiejskich.

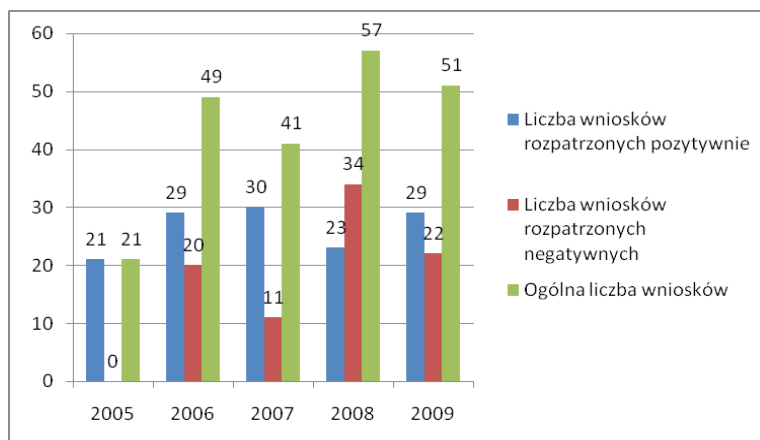
Wykres9 Porównanie płci osób niepełnosprawnych ubiegających się o dofinansowanie do likwidację barier



Tab.12 Porównanie płci osób niepełnosprawnych ubiegających się o dofinansowanie do likwidację barier

Rok	Płeć osób niepełnosprawnych ubiegających się o dofinansowanie na likwidację barier	
	Kobieta	Mężczyzna
2005	8	13
2006	14	15
2007	16	14
2008	11	12
2009	13	16

Wykres10 Porównanie liczby wniosków rozpatrzonych pozytywnie z liczbą wniosków przyjętych ogólnie



Środki przyznane na likwidację barier są niewystarczalne, aby pomóc wszystkim osobom potrzebującym. Z roku na rok przybywa osób ubiegających się o dofinansowanie. Powiatowe Centrum Pomocy Rodzinie stara się w pierwszej kolejności pomóc osobom najbardziej potrzebującym.

Dofinansowanie zaopatrzenia w sprzęt rehabilitacyjny, przedmioty ortopedyczne i środki pomocnicze dla osób niepełnosprawnych

Wnioski zainteresowanych dotyczyły zakupu przede wszystkim:

- systemów wspomagających słyszenie FM, aparatów słuchowych oraz wkładek usznych,
- pieluch majtek, podkładów, worków na mocz oraz cewników urologicznych,
- obuwia ortopedycznego, kul, lasek,
- wózków inwalidzkich,

- materacy przeciwoleżynowych
- protez kończyn, krtani, włosów, piersi,
- aparatów szynowo- opaskowych,
- balkoników, podpórek 2 i 4 –kołowych;

Tab. 13 Ilość osób ubiegających się o dofinansowanie środków ortopedycznych

Rok	Ilość osób niepełnosprawnych, którym dofinansowano sprzęt ortopedyczny	Kwota przeznaczona na zaopatrzenie ortopedyczne w danym roku	Ilość osób, którym nie dofinansowano sprzętu ortopedycznego	Łączna kwota niezrealizowanych faktur
2005	835	115.155,00	30	7.560,00
2006	196	168.694,00	45	9.328,00
2007	510	153.713,00	54	38.929,65
2008	470	127.149,00	188	78.466,00
2009	388	111.636,00	131	38.153,00

Środki przeznaczone na dofinansowanie są niewystarczające, z roku na rok rośnie zapotrzebowanie na te środki.

Dofinansowanie do kosztów tworzenia i działalności warsztatów terapii zajęciowej

Warsztat terapii zajęciowej jest wyodrębnioną organizacyjnie i finansowo placówką stwarzającą osobom niepełnosprawnym niezdolnym do podjęcia pracy możliwość rehabilitacji społecznej i zawodowej w zakresie pozyskania lub przywracania umiejętności niezbędnych do podjęcia zatrudnienia. Warsztat nie jest placówką samodzielną, ale stanowi część większej struktury organizacyjnej wyposażonej w osobowość prawną lub posiadającej zdolność do czynności prawnych. Warsztaty mogą być organizowane przez fundacje, stowarzyszenie lub przez inne podmioty.

Celem warsztatu jest :

- aktywne wspomaganie procesu rehabilitacji zawodowej i społecznej osób niepełnosprawnych,
- stwarzanie osobom niepełnosprawnym niezdolnym do podjęcia pracy możliwości rehabilitacji społecznej i zawodowej w zakresie pozyskania lub przywracania umiejętności niezbędnych do podjęcia zatrudnienia

W powiecie kępińskim funkcjonuje jeden Warsztat Terapii Zajęciowej w Słupi pod Kępem prowadzony przez Stowarzyszenie Prorodzinne „Światło” w Kępnie.

Tab. 14 Liczba uczestników Warsztatów Terapii Zajęciowej

Rok	Liczba uczestników WTZ	Koszty utrzymania (w zł)
2005	35	469.490
2006	40	479.229
2007	40	536.560
2008	40	536.560
2009	40	591.840

Głównym problemem powiatu w tym zakresie jest zbyt mała ilość miejsc na Warsztatach Terapii Zajęciowej. 40 miejsc na ok 12 500 tys. osób niepełnosprawnych jest niewystarczająca. Potwierdza to również fakt, iż na uczestnictwo w WTZ oczekuje kilkanaście osób niepełnosprawnych – są obecnie kandydatami na uczestników.

2.2.2 REHABILITACJA ZAWODOWA

Międzynarodowa Organizacja Pracy definiuje rehabilitację zawodową jako część ogólnego procesu rehabilitacji, polegająca na udzieleniu osobie niepełnosprawnej takich usług, jak: poradnictwo zawodowe, szkolenie zawodowe i zatrudnienie, aby umożliwić jej uzyskanie, utrzymanie i awans w odpowiedniej pracy, a przez to integrację lub reintegrację w normalne życie społeczne.⁴ Rehabilitacja zawodowa skierowana jest do osób niepełnosprawnych w wieku aktywności zawodowej, czyli 14-59 lat dla kobiet i 14-64 lat dla mężczyzn. Głównym jej celem jest pomoc osobom niepełnosprawnym w znalezieniu, zabezpieczeniu oraz utrzymaniu odpowiedniej, dla ich stanu zdrowia, pracy.

Według stanu na koniec roku 2009 osoby niepełnosprawne stanowiły niecałe 5 % (4,94%) ogółu zarejestrowanych w Powiatowym Urzędzie Pracy. Bardzo duża rolę w możliwości uzyskania zatrudnienia przez osoby niepełnosprawne odgrywa poziom wykształcenia

⁴Dz. Cyt. S.14.

Tab. 15 Struktura wykształcenia bezrobotnych osób niepełnosprawnych w powiecie kepińskim

Rok	Wykształcenie bezrobotnych osób niepełnosprawnych					
	Wyższe	Policealne i średnie zawodowe	Średnie ogólnokształcące	Zasadnicze zawodowe	Gimnazjalne i poniżej	Liczba bezrobotnych niepełnosprawnych ogólnie
2005	0	11	1	11	16	39
2006	0	3	1	11	13	28
2007	0	6	0	16	12	34
2008	0	9	1	21	11	42
2009	2	15	3	23	16	59

Powiatowy Urząd Pracy podobnie jak wszystkie Urzędy Pracy rozgraniczają osoby bezrobotne, charakteryzujące się tym, iż przysługuje im prawo do zasiłku oraz osoby, które posiadają status poszukujących pracy i do zasiłku prawa nie posiadają. Osób niepełnosprawnych, które w Powiatowym Urzędzie Pracy posiadają status osoby poszukującej pracy z roku na rok przybywa.

Tab. 16 Liczba osób niepełnosprawnych zarejestrowanych w Powiatowym Urzędzie Pracy

Rok	Liczba niepełnosprawnych zarejestrowanych w PUP	Liczba niepełnosprawnych bezrobotnych	Liczba niepełnosprawnych poszukujących pracy
2005	72	38	34
2006	57	28	29
2007	59	34	25
2008	71	42	29
2009	91	59	32
06.2010	95	60	35

Tab. 17 Struktura wykształcenia osób niepełnosprawnych poszukujących pracy

Rok	Wykształcenie					
	Wyższe	Policealne i średnie zawodowe	Średnie ogólnokształcące	Zasadnicze zawodowe	Gimnazjalne i poniżej	Liczba niepełnosprawnych poszukujących pracy
2005	1	7	0	13	12	34
2006	1	4	3	9	12	29
2007	1	3	2	7	12	35
2008	1	1	2	6	21	31
2009	2	2	1	8	18	32

Struktura osób niepełnosprawnych, poszukujących pracy jest podobna do struktury

osób bezrobotnych, niepełnosprawnych. Ogólnie kwalifikacje osób niepełnosprawnych są niższe niż przeciętnego mieszkańca Polski, chociaż są przypadki pozytywne, gdzie osoby niepełnosprawne posiadają umiejętności, które są godne pozazdroszczenia, np. umiejętności artystyczne, poetyckie, wokalne czy też szczególnie dobra obsługa komputera. Najwięcej osób jest z wykształceniem gimnazjalnym i niższym, można to tłumaczyć faktem, iż ukończenie gimnazjum jest obowiązkowe. Edukacja osoby niepełnosprawnej wymaga dużo siły i chęci ze strony samej osoby niepełnosprawnej jak również ze strony rodziców i opiekunów.

Problemem, z którym boryka się powiat kępiński jest brak zakładów aktywizacji zawodowej. Osoby uczęszczające na Warsztaty Terapii Zajęciowej, które odbyły praktyki w sekcji uzawodowiającej powinny znaleźć miejsce pracy w Zakładzie Aktywizacji Zawodowej. Zdecydowanie trudniej jest znaleźć miejsca pracy na otwartym lub chronionym rynku pracy. Na terenie powiatu kępińskiego działają trzy zakłady pracy chronionej oraz jedna filia ZPCh z Ostrowa Wielkopolskiego.

Coraz częściej spotykamy się z pozytywnym nastawieniem pracodawców małych zakładów pracy w kwestii zatrudniania osób niepełnosprawnych. Powodem zainteresowania pracodawców są zwroty kosztów wynagrodzeń zatrudnionych pracowników, posiadających orzeczenie o stopniu niepełnosprawności. Zakłady pracy zatrudniające do 25 osób w przeliczeniu na etaty nie mają obowiązku zatrudniania osób niepełnosprawnych, a zatrudniając je mogą ubiegać się o zwrot wynagrodzeń tych osób z Państwowego Funduszu Rehabilitacji Osób Niepełnosprawnych tzw. System Obsługi Dofinansowań (SOD). Zakłady pracy powyżej 25 etatów mających obowiązek zatrudniania 6% osób niepełnosprawnych w większości wywiązują się z tego obowiązku i zatrudniają osoby niepełnosprawne nawet ponad wymagane 6%, skutkiem czego mogą również korzystać z dofinansowań i otrzymywać zwrot wynagrodzeń.

Zwrot kosztów wyposażenia stanowisk pracy ze środków PFRON w powiecie kępińskim

Ze względu na niewystarczające środki PFRON dla powiatu w 2008 roku zostały dofinansowane 4 stanowiska pracy dla osób niepełnosprawnych, natomiast w 2009 roku dofinansowano tylko 1 stanowisko pracy.

Tab. 18 Niepełnosprawność jako przyczyna wypłacania świadczeń pieniężnych

	Rok				
	2005	2006	2007	2008	2009
Miasto i Gmina Kępno	316	303	279	228	205
Gmina Łęka Opatowska	28	43		28	b.d
Gmina Bralin	12	20	22	29	34
Gmina Baranów	41	53	48	53	b.d
Gmina Perzów	28	29	30	35	b.d
Gmina Rychtal	26	28	34	35	b.d
Gmina Trzcinica	12	11	26	25	19
Suma	463	487	439	433	b.d

2.2.3 DOM POMOCY SPOŁECZNEJ

Powiat kępiński posiada jeden dom pomocy społecznej tj. Dom Pomocy Społecznej w Rzetni skierowany dla osób dorosłych przewlekle somatycznie chorych.

Tab. 19 Dane dot. liczby skierowań mieszkańców powiatu kępińskiego do DPS w latach 2005-2009

Nazwa domu	Miejscowość	Liczba skierowań do DPS w latach						
		2005	2006	2007	2008	2009	30.06. 2010	ogółem
Domy Pomocy dla osób niepełnosprawnych	DPS – Mikołów	1	0	0	0	0	0	1
Domy Pomocy dla osób chorych psychicznie	DPS – Kochłowy	1	0	1	1	0	1	4
	DPS- Skrzętiewo	2	1	0	0	0	0	3
	DPS- Pakówka	0	1	1	0	0	0	2
	DPS- Rogowo	0	0	0	0	1	0	1
	DPS- Chruścin	0	0	2	0	1	0	3
	DPS- Ścinawka	0	0	0	0	1	0	1
Dom Pomocy dla osób przewlekle somatycznie chorych	DPS – Marszałki	4	1	3	0	2	1	11
	DPS – Rzetnia	4	11	19	12	9	9	64
	DPS - Kamienna	0	0	1	0	0	0	1
	DPS - Kluczbork	0	0	1	0	0	0	1
	DPS - Września	0	0	0	0	1	0	1
	DPS- Ostrów Wielkopolski	1	0	0	0	0	0	1
	DPS- Poznań	0	0	0	1	0	0	1
	DPS- Bożyganów	0	0	0	1	0	0	1
Dom Pomocy dla osób upośledzonych	DPS – Kobyla Góra	0	1	0	0	0	0	1
	DPS- Ludwikowice	0	0	0	1	0	0	1

intelektualnie								
Dom Pomocy dla dzieci i młodzieży upośledzonych umysłowo	DPS - Mieleszyn	0	1	0	0	0	0	1
	Liczba skierowań	13	16	28	16	15	11	99

Powiatowe Centrum Pomocy Rodzinie w Kępnie wystawia najwięcej skierowań do rodzimego Domu Pomocy Społecznej w Rzetni. Dom jest jednostką pomocy społecznej stałego pobytu, przeznaczoną dla osób dorosłych, obojga płci, przewlekle somatycznie chorych, których stan zdrowia nie wymaga leczenia szpitalnego, a uzasadnia konieczność zapewnienia stałej opieki. Przedmiotem działania Domu jest zapewnienie całodobowej opieki oraz zaspokajanie niezbędnych potrzeb bytowych, społecznych i religijnych jego mieszkańców. W pierwszej kolejności kieruje się tam mieszkańców powiatu kępińskiego. Powiatowe Centrum Pomocy Rodzinie kieruje mieszkańców powiatu również do domów pomocy społecznej na terenie województwa oraz województw sąsiednich.

2.3 BEZDOMNOŚĆ

Ubożenie mieszkańców powiatu kępińskiego spowodowane głównie bezrobociem oraz w dużej mierze niskimi dochodami w rodzinach, degradacja jednostek spowodowana głównie uzależnieniami, osłabienie więzi rodzinnych oraz coraz częstsze przypadki eksmisji na bruk bez zabezpieczenia przez gminy lokali socjalnych prowadzi do zjawiska bezdomności.

Osoba bezdomna w ujęciu socjologicznym to osoba charakteryzująca się brakiem stałego miejsca zamieszkania, pozbawiona środków niezbędnych do zaspokojenia podstawowych potrzeb, która jest wykluczona ze środowiska w wyniku rozpadu więzi społecznych. Przyczyn bezdomności jest wiele, jest to zjawisko wieloczynnikowe, do najczęstszych wymienia się:

- rozpad rodziny
- eksmisja
- brak stałych dochodów, utrata pracy
- przemoc w rodzinie,
- brak tolerancji społecznej,
- uzależnienia,

- opuszczenie domu dziecka,
- powrót ze szpitala psychiatrycznego.

Na terenie powiatu kępińskiego działa jedna noclegownia Gminy Kępno prowadzona przez Towarzystwo Pomocy im. Św. Brata Alberta koło Kępno. Noclegownia powstała w marcu 2006 roku.

Tab.20 Ilość podopiecznych i liczba udzielonych noclegów przez noclegownię Towarzystwa Pomocy im. Św. Brata Alberta w Kępnie

Rok	Ilość podopiecznych	Liczba udzielonych noclegów
03.2006	33	1827 noclegów
2007	31	3663 noclegów
2008	28	3627 noclegów
2009	34	3492 noclegów
10.2010	32	2352 noclegów

W ostatnim okresie czasu na terenie powiatu kępińskiego nie odnotowano przypadków zgonów osób bezdomnych na wskutek wychłodzenia.

Z obserwacji Powiatowego Centrum Pomocy Rodzinie wynika, że pojawiło się nowe zjawisko bezpośrednio związane z bezdomnością jakim jest problem usamodzielniania wychowanków placówek opiekuńczo – wychowawczych, rodzin zastępczych, placówek resocjalizacyjnych oraz osób opuszczających zakłady karne.

Tab. 21 Bezdomność według udzielonych świadczeń z pomocy społecznej

	Rok				
	2005	2006	2007	2008	2009
Miasto i Gmina Kępno	7	7	10	7	18
Gmina Łęka Opatowska	1	1		0	b.d
Gmina Bralin	1	1	1	1	1
Gmina Baranów	1	1	1	0	b.d
Gmina Perzów	1	1	0	0	b.d
Gmina Rychtal	0	0	0	0	0
Gmina Trzcinica	1	0	b.d	b.d	b.d

Powyższa tabela obrazuje skoncentrowanie się tego problemu w największej gminie – Gminie Kępno. Powiązane jest to zapewne z faktem, iż tylko w Kępnie funkcjonuje jedyna noclegownia w powiecie.

Problem bezdomności jest problemem budzącym wśród socjologów wiele

kontrowersji. Warto zwrócić uwagę, iż nie ma jednoznacznej definicji osoby bezdomnej. Należy zadać sobie pytanie kim jest osoba bezdomna? Czy jest to kobieta, która w wyniku przemocy ze strony swojego męża ucieka z domu? Czy osobą bezdomną jest osoba, która utraciła swój dom w wyniku kryzysu ekonomicznego? Czy osobą bezdomną jest osoba, która posiada dom w sensie fizycznym jednakże jest on tak zniszczony i zaniedbany, iż nie nadaje się do użytku. Nie ulega wątpliwości fakt, iż osobom, które potrzebują potrzeby schronienia należy pomóc. Pomoc ta jest po części realizowana przez Gminne Ośrodki Pomocy Społecznej.

Problem bezdomności wiąże się z kolei z kolejnym problemem istotnym dla powiatu kępińskiego, a mianowicie mieszkań chronionych. Istotą mieszkań chronionych jest udzielanie ich mieszkańcom przez personel (pracowników socjalnych) tylko takiej pomocy w aktywnym życiu, jakiej rzeczywiście niezbędne potrzebują oraz zapewnienia im przyjacielskiego wsparcia i ochrony w trudnych sytuacjach. Może to być: dbałość o zdrowie, higienę, gospodarowanie pieniędzmi, racjonalne żywienie, załatwienie spraw w urzędach itp. Ta forma opieki nad osobami zaburzonymi psychicznie jest tańsza niż miejsca w domach pomocy społecznej i jednocześnie odpowiada międzynarodowym standardom w dziedzinie przestrzegania praw człowieka.

W powiecie kępińskim brak jest mieszkań chronionych. Wskazane jest utworzenie przynajmniej kilku mieszkań dla mieszkańców powiatu, także wychowanków opuszczających placówki opiekuńczo- wychowawcze i rodziny zastępcze.

2. 4. BEZRADNOŚĆ ORAZ SIEROCTWO NATURALNE I SPOŁECZNE

Występowanie wyuczonej bezradności jest związane z takimi współczesnymi problemami społecznymi, jak bieda, bezrobocie i przemoc w rodzinie. Społeczne i indywidualne konsekwencje wyuczonej bezradności można łagodzić odpowiednimi oddziaływaniami profilaktycznymi i terapeutycznymi, które powinny być stosowane w wychowaniu, oraz – bezpośrednio i pośrednio – w pracy socjalnej.

Znaczącą część klientów systemu pomocy społecznej stanowią rodziny z trudnościami opiekuńczo - wychowawczymi. Najczęściej niezaradność rodziny w opiece i wychowaniu własnych dzieci łączy się z innymi dysfunkcjami takimi jak: uzależnienie

od środków psychoaktywnych, przemoc domowa, zaburzenia równowagi systemu rodzinnego w sytuacjach kryzysowych, problemy w pełnieniu ról rodzicielskich, małżeńskich, zawodowych wyrażające się m. in. w postaci niedojrzałości emocjonalnej, problemach we współżyciu z ludźmi, trudnościach adaptacyjnych, niezaradności w prowadzeniu gospodarstwa domowego. Problemy wychowawcze w środowisku rodzinnym, szkolnym ujawniają się w postaci zachowań buntowniczych, agresywnych, konfliktowych, łamania przez dzieci i młodzież panujących obyczajów, norm, wartości.

Wyuczona bezradność prowadzi do zjawiska sieroctwa, które związane jest ze stanem pozbawienia dzieci, trwale lub przejściowo, szans wychowywania we własnej rodzinie, ze względu na brak odpowiednich warunków opiekuńczo – wychowawczych. Problem sieroctwa nie jest zjawiskiem nowym. Smutnym i znamionym jest fakt, iż obecnie sieroty społeczne w coraz większym stopniu pochodzą z rodzin dysfunkcyjnych, w których panuje niewłaściwa atmosfera, konflikty rodzinne, błędy wychowawcze, brak odpowiedzialności za dzieci, są zerwane więzi uczuciowe między członkami rodziny, a szczególnie w stosunku do dziecka. Na dezintegrację rodziny wpływa również zła sytuacja materialna, mieszkaniowa, narastająca frustracja spowodowana bezrobociem.

Bezradność w sprawach opiekuńczo – wychowawczych niejednokrotnie jest podstawą do organizowania zastępczych form opieki nad dzieckiem.

Ukształtowanie instytucji władzy rodzicielskiej w polskim prawie rodzinnym związane jest z jego główną zasadą, a mianowicie – dobrem dziecka. Jak wiadomo dziecko przez pierwsze lata swojego życia jest niesamodzielne, naturalne jest, że zostaje przez swoich rodziców otoczone pieczą. Wykonywanie tej pieczy jest powszechnie nazywane władzą rodzicielską. Władza rodzicielska jest rozumiana jako ogół praw i obowiązków względem dziecka, mających na celu zapewnienie mu należytej pieczy i strzeżenie jego interesów. Władza rodzicielska powinna być wykonywana tak, jak wymaga tego dobro dziecka i interes społeczny. Kształtując władzę rodzicielską, ustawodawca uznał jednak za konieczne poddanie jej kontroli sądu opiekuńczego. Intencja ingerencji sądu w wykonywanie władzy rodzicielskiej prowadzi do jej ograniczenia, zawieszenia bądź pozbawienia.

Gdy istnieją jakiegokolwiek przesłanki co do źle pełnionej przez rodziców władzy rodzicielskiej, to należy to jak najszybciej zgłosić odpowiedniej służbie społecznej. Następnie sąd na podstawie zebranego materiału bada i ocenia sytuację dziecka w danej

rodzinie. Do najczęstszych powodów interwencji sądu można zaliczyć: niewydolność wychowawczą rodziców, zaniedbywanie obowiązków sprawowania pieczy nad dzieckiem, nadużywanie alkoholu przez rodzica bądź rodziców, brak środków utrzymania dzieci w rodzinie, brak odpowiednich warunków mieszkaniowych. Efektem złego zajmowania się dziećmi jest przede wszystkim absencja szkolna, związane z nią dodatkowe kłopoty szkolne dziecka np. powtarzanie klasy, zły stan sanitarny i zdrowotny mieszkań, brud, brak nawyków higienicznych, pasożyty, choroby, brak szczepień. Towarzyszy temu zaburzony rozwój emocjonalny i brak poczucia bezpieczeństwa.

Smutnym zjawiskiem jest fakt, iż obecnie sieroty społeczne w coraz większym stopniu pochodzą z rodzin dysfunkcyjnych, w których panuje niewłaściwa atmosfera, konflikty między członkami, błędy wychowawcze, nie poczuwanie się do odpowiedzialności za dzieci, brak miłości i czasu dla własnych dzieci. W powiecie kępińskim ok. 90% dzieci znajdujących się w rodzinach zastępczych są to dzieci tzw. Sieroty społeczne. Pojęcie to oznacza dzieci, które są pozbawione trwale lub przejściowo szans wychowania w rodzinie własnej, ze względu na brak odpowiednich warunków opiekuńczo-wychowawczych w tej rodzinie. Rodzice tych dzieci żyją, lecz nie mogą, nie potrafią lub nie chcą wypełniać swoich obowiązków rodzicielskich. Sierota społeczną jest dziecko, które pozbawione opieki przebywa w placówce opiekuńczo- wychowawczej, jak i dziecko, które wychowuje się w rodzinie zastępczej.

Tab.22 Charakterystyka dzieci, przebywających w rodzinach zastępczych

Rok	Liczba sierot społecznych	Liczba sierot	Liczba pół sierot
2005	32	2	3
2006	38	3	3
2007	45	5	6
2008	48	2	4
2009	43	3	4

„Mieć bliskich i czuć się samotnym to najgorszy rodzaj samotności, ponieważ zabija w człowieku nadzieję, osłabia motywację, deformuje psychicznie”⁵ Słowa Heleny Izdebskiej wypowiedziane niemal 45 lat temu, doskonale obrazują problem z jakim się borykamy. Dzieci będące w rodzinach zastępczych jak również przebywające w ośrodkach

5 H. Izdebska, *Funkcjonowanie rodziny a zadania opieki nad dzieckiem*, Kraków 1967

wychowawczych są w pewien sposób naznaczone. Dzieci te wymagają dużego nakładu pracy psychologicznej, pedagogicznej i socjoterapeutycznej, by przygotować te dzieci do dorosłego życia i dlatego warto temu zjawisku przeciwdziałać i przygotowywać różnego rodzaju programy profilaktyczne, edukacyjne i socjoterapeutyczne.

Rodziny zastępcze spokrewnione z dzieckiem stanowią największą grupę polskich rodzin zastępczych. Jest to spowodowane obowiązującymi przepisami prawa, które tak ukształtowały tę instytucję, że pierwszeństwo w jej tworzeniu mają zawsze ludzie najbliżsi dziecku. Dziecko jest wychowywane przez dziadków lub kuzynów, a w konsekwencji pozostaje w środowisku, które zna i z którym najczęściej jest związane emocjonalnie.

Do ponoszenia kosztów pobytu dziecka w rodzinie zastępczej są zobowiązani jego rodzice. Wysokość opłaty ustala starosta, który może częściowo zwolnić lub odstąpić od ustalenia opłaty, w trudnej sytuacji materialnej rodziny (rodziców dziecka umieszczonego w rodzinie zastępczej).

Utworzenie rodziny zastępczej nie powoduje powstania więzi rodzinno- prawnej pomiędzy opiekunami a dzieckiem. Dziecko przyjęte do rodziny nie staje się dzieckiem tej rodziny, nie powstają też obowiązki i uprawnienia alimentacyjne czy dotyczące dziedziczenia(ani opiekunów wobec dziecka, ani dziecka wobec opiekunów). Stan cywilny dziecka nie ulega zmianie, dziecko nie przyjmuje nazwiska opiekunów, a rodzina zastępcza nie przyjmuje pełni władzy rodzicielskiej nad dzieckiem. Rodzice zastępczy są jedynie opiekunami prawnymi dla dziecka.

Rodzina zastępcza niespokrewniona z dzieckiem, czyli tzw. obca, jest to rodzina, która nie może być zobowiązana zgodnie z obowiązującymi przepisami do dostarczania dziecku środków utrzymania. Obowiązują ją ogólne zasady dotyczące rodzin zastępczych, przy czym jeżeli osoby spokrewnione z dzieckiem lub z nim spowinowaczone nie dają gwarancji poprawy sytuacji dziecka właściwe dla miejsca zamieszkania lub pobytu dziecka, powiatowe centrum pomocy rodzinie jest zobowiązane do wskazania na wniosek sądu opiekuńczego innych kandydatów, zgłaszających gotowość do pełnienia funkcji rodziny zastępczej. Przed rodzicami zastępczymi niespokrewnionymi z dzieckiem bez wątplenia stoi problem określenia miejsca dziecka w rodzinie, tak aby możliwe było jego zasymilowanie się z jej członkami, a w konsekwencji, by podjęte wysiłki wychowawcze odniosły skutek.

Zgodnie z Ustawą z dnia 12 marca 2004 roku o pomocy społecznej art. 74§1 rodziny

zawodowe dzielą się na : wielodzietne, specjalistyczne oraz o charakterze pogotowia opiekuńczego. §2 wyżej wymienionego artykułu mówi, iż w rodzinie zawodowej niespokrewnionej z dzieckiem wielodzietnej rodzinie zastępczej umieszcza się w tym samym czasie nie mniej niż troje i nie więcej niż sześćoro dzieci. W przypadku konieczności umieszczenia w rodzinie licznego rodzeństwa liczba dzieci w wielodzietnej rodzinie zastępczej może się zwiększyć. Następny § poświęcony jest zawodowej niespokrewnionej z dzieckiem specjalistycznej rodzinie zastępczej, w której umieszcza się dzieci niedostosowane albo dzieci z różnymi dysfunkcjami, problemami zdrowotnymi wymagającymi szczególnej opieki i pielęgnacji. W rodzinie tej może wychowywać się w tym samym czasie nie więcej niż troje dzieci. Kolejny § poświęcony jest zawodowej rodzinie zastępczej o charakterze pogotowia rodzinnego i według owego § umieszcza się nie więcej niż 3 dzieci na pobyt okresowy do czasu unormowania sytuacji życiowej dziecka, nie dłużej niż na 12 miesięcy. W szczególnie uzasadnionych przypadkach pobyt dziecka może być przedłużony, jednak nie więcej niż o kolejne 3 miesiące.

Tab. 23 Dane dot. rodzajów rodzin zastępczych (spokrewnione, niespokrewnione, zawodowe)

Rok	Rodzina zastępcza spokrewniona	Rodzina zastępcza niespokrewniona	Rodzina zastępcza zawodowa	
			Rodzina zastępcza wielodzietna	Pogotowie rodzinne
2005	35	9	-	-
2006	32	14	-	-
2007	33	15	-	1
2008	30	18	2	2
2009	24	18	1	2
III kwartał 2010	27	18	4	2

Z roku na rok przybywa rodzin zastępczych na terenie powiatu kępińskiego. Ma to swoje plusy, a mianowicie przede wszystkim to, iż dzieci mają szansę wychowywać się w środowisku rodzinnym a nie w placówce opiekuńczo - wychowawczej. Jest to również korzystna dla powiatu forma pieczy zastępczej ze względów finansowych. Koszt utrzymania dziecka w rodzinie zastępczej jest trzykrotnie niższy niż koszt pobytu dziecka w placówce opiekuńczo – wychowawczej. Wzrastająca liczba rodzin zastępczych pokazuje skalę problemu.

Poza dziećmi z rodzin zastępczych powiat otacza opieką także pełnoletnich wychowanków opuszczających rodziny zastępcze.

Tab. 24 Dane dot. wychowanków usamodzielniających się

Rok	Liczba wychowanków usamodzielniających	Kwota przeznaczonych świadczeń na usamodzielnienie (w zł)	Liczba wychowanków, którzy kontynuują naukę	Kwota przeznaczona na wychowanków, kontynuujących naukę (w zł)
2005	1	1.621	11	45.712
2006	1	4.863	5	21.613
2007	2	9.882	10	35.097
2008	3	9.882	11	42.126
2009	3	11.529	12	41.815

Tab. 25 Dane dot. wypłacanych świadczeń dla rodzin zastępczych

	2005	2006	2007	2008	2009	III kwartał 2010
Liczba rodzin	46	46	49	52	45	48
Świadczenia dla rodzin zastępczych (w zł)	483.936	546.426	645.887	655.203	637.339	620.334

Tab. 27 Dane dot. dzieci znajdujących się w rodzinach zastępczych

Rok	Liczba dzieci	Liczba rodzin zastępczych
2005	60	46
2006	66	46
2007	75	49
2008	76	52
2009	70	45
III kwartał 2010	80	48

Obecnie na terenie powiatu kępińskiego znajduje się 80 dzieci w 48 rodzinach zastępczych. Warto zwrócić uwagę, iż dzieciom tym jest potrzebna duża pomoc ze strony specjalistów, głównie psychologa i socjoterapeuty oraz logopedy i pedagogów. Nie ulega wątpliwości, że dzieci te wymagają szczególnego wsparcia ze względu na negatywne przeżycia emocjonalne często w pierwszych latach swego życia.

Tab. 28 Dane dot. porozumień między powiatami

Rok	Liczba porozumień
2005	10
2006	22
2007	32
2008	46
2009	47

Powiatowe Centrum Pomocy Rodzinie w Kępnie na przestrzeni lat 2005-2009 zawarło 47 porozumień z innymi powiatami odnośnie umieszczenia ich dzieci w rodzinach zastępczych znajdujących się na terenie powiatu kępińskiego.

Tab. 29 Dane dot. wieku dzieci w rodzinach zastępczych

Rok						
Wiek dziecka	2005	2006	2007	2008	2009	III kwartał 2010
0-2	6	6	6	3	2	9
3-6	7	12	13	16	17	14
7-12	22	21	24	27	26	29
13-18	17	18	20	19	19	22
Powyżej 18 lat	8	9	12	11	6	6
Liczba dzieci	60	66	75	76	70	80

Wiek dzieci będących w rodzinie zastępczej jest bardzo różny. Obecnie na terenie powiatu kępińskiego najwięcej dzieci jest w wieku 7 – 18 lat. Warto podkreślić, iż jest to najtrudniejszy dla rodzica i najważniejszy dla dziecka okres podczas dojrzewania zarówno psychicznego jak i fizycznego.

Tab. 30 Dane dot. wieku rodziców będących rodzicami zastępczymi

Rok						
Wiek rodzica	2005	2006	2007	2008	2009	III kwartał 2010
21-30	6	5	5	6	4	4
31-40	12	12	12	11	9	14
41-50	16	20	21	23	23	20
51-60	23	24	29	31	29	31
Powyżej 60 lat	16	15	13	12	10	12
Liczba rodziców	73	76	80	83	75	81

Przedział wiekowy rodziców zastępczych jest bardzo szeroki, jednak najwięcej jest rodziców w wieku 41 – 60 lat. Jest to wiek dojrzały, świadczący o doświadczeniu życiowym rodziców oraz o świadomej i przemyślanej decyzji o stworzeniu dla obcego dziecka domu rodzinnego.

Tab. 31 Struktura wykształcenia rodziców w rodzinach zastępczych

		Rok					III kwartał 2010
		2005	2006	2007	2008	2009	
Wykształcenie	Bez wykształcenia	6	6	6	6	6	6
	Podstawowe	16	15	19	18	12	13
	Zasadnicze zawodowe	28	26	26	28	28	34
	Średnie ogólnokształcące	5	7	7	7	6	7
	Średnie zawodowe	12	15	16	14	13	10
	Wyższe	6	7	6	10	10	11

Biorąc pod uwagę wykształcenie rodziców zastępczych zauważalna jest tendencja wzrostowa jeśli chodzi o osoby z wyższym wykształceniem natomiast spada ilość osób z wykształceniem podstawowym. Rodziny zastępcze, które nie posiadają wykształcenia to rodziny spokrewnione z dzieckiem – najczęściej dziadkowie.

Powodów umieszczenia dzieci w rodzinach zastępczych jest bardzo wiele. Należą do nich m.in. śmierć rodziców, zaniedbanie dziecka, porzucenie dziecka.

Powiat kępiński nie posiada własnych placówek opiekuńczo- wychowawczych. Powiat korzysta z placówek opiekuńczo- wychowawczych na terenie całej polski. Zauważalna jest tendencja zmniejszania się ilości skierowań dzieci z naszego powiatu do placówek. Od 2008 roku powiat umieścił tylko jedno dziecko w placówce opiekuńczo – wychowawczej. Priorytetem dla powiatu kępińskiego jest umieszczanie dzieci, których rodzicom sąd ograniczył władze rodzicielską w rodzinnej formie opieki zastępczej. Jest to korzystne dla dobra dziecka jak i dla powiatu.

ROZDZIAŁ III

PATOLOGIE SPOŁECZNE

3.1 CHARAKTERYSTYKA PRZESTĘPCZOŚCI NIELETNICH

Problem przestępczości nieletnich jest zjawiskiem, które jest w polu zainteresowania zarówno policji, sądów rodzinnych, pedagogów, ale także rodziców. Zjawisko przestępczości nieletnich jest dużym problemem społecznym o różnej etiologii. W literaturze i opracowaniach dotyczących problematyki przestępczości wśród nieletnich i młodocianych za główne podłoże czynów przestępczych uznaje się alkohol, narkotyki i w ostatnim okresie czasu biedę w rodzinach sprawców kradzieży. Można stwierdzić, że podstawowymi problemami, które rzutują na zjawisko przestępczości wśród nieletnich są:

- niewydolność wychowawcza rodziców
- niezaspokojenie podstawowych potrzeb dzieci (egzystencjalnych, psychicznych, emocjonalnych)
- niepowodzenia szkolne, konflikty z rówieśnikami, rodzicami
- zagrożenia wynikające ze zjawiska narkomanii i alkoholizmu
- nieformalne grupy młodzieżowe
- mała ilość instytucji zapewniających organizację czasu wolnego dzieci i młodzieży
- negatywny wpływ mediów na kształtowanie postaw dzieci i młodzieży
- długi czas oczekiwania na umieszczenie w placówkach resocjalizacyjnych i wzrastające poczucie bezkarności sprawców przestępstw

W powiecie kępińskim zauważalny jest spadek dynamiki przestępczości wśród nieletnich. Ogólna liczba czynów popełnionych przez nieletnich w roku 2009 spadła w porównaniu z rokiem 2008 o 57%. W innym ujęciu ilości sprawców czynów zabronionych nastąpił także spadek procentowy. I tak spadek ilości sprawców w roku 2009 w stosunku do roku 2008 wyniósł 65%.

Tab. 32 Ogólna liczba czynów zabronionych w latach 2008 - 2009 popełniona przez nieletnich:

	Czyny 2008	Sprawcy 2008	Czyny 2009	Sprawcy 2009
KPP Kępno	19 wykroczeń	20 wykroczeń	11 wykroczeń	13 wykroczeń

Tab. 33 Czyny zabronione popełnione przez nieletnich w rozbiciu na paragrafy:

	2008	2009
Włamania	1	2
Kradzieże	7	6
Uszczerbek na zdrowiu	3	1
Ustawa o przeciwdziałaniu narkomanii	4	2
Inne	24	16
Razem:	39	31

Udział czynów popełnionych przez nieletnich do czynów popełnionych przez osoby dorosłe w latach 2008 – 2009 nie przekroczył 10 %.

Z przeprowadzonych analiz wynika, że największą grupą przestępstw nieletnich są kradzieże. Przedmiotami kradzieży i włamań były najczęściej środki płatnicze, alkohol, papierosy, sprzęt sportowy, elektroniczny, komputerowy, rowery, odzież.

Zdecydowana większość młodocianych przestępców to chłopcy. Pojawia się zjawisko wykorzystywania przez dorosłych nieletnich do popełniania przestępstw.

Część dokonywanych czynów zabronionych przez nieletnich dokonywana jest pod wpływem alkoholu lub środków odurzających. Z przedstawionych materiałów można wywnioskować, że nieletni dokonują wszystkich rodzajów przestępstw, w tym tych rodzajów przestępstw, które do niedawna uznawane były za przestępstwa popełniane tylko przez dorosłych. Obniża się także wiek sprawców przestępstw. Z przeprowadzonych rozmów oraz obserwacji zjawiska przestępczości wśród nieletnich wynika, że następuje eskalacja postaw agresywnych i coraz to większa brutalizacja działań i zachowań wśród dzieci i młodzieży. Za niepokojące zjawisko należy też uznać dużą liczbę nietrzeźwych nieletnich oraz coraz częstsze przypadki spożywania alkoholu przez dzieci poniżej 15 roku życia.

Tab. 34 Liczba nietrzeźwych nieletnich 2008 - 2009

	Ogółem	Dziewczęta	Chłopcy	od 13 do 15 lat	Od 15 do 17 lat	od 17 do 18 lat
2008	40	5	35	5	21	14
2009	22	1	21	7	8	7

3.2 NARKOMANIA NIELETNICH

Pod pojęciem narkomanii wśród nieletnich najczęściej rozumiemy zażywanie różnego rodzaju środków odurzających oraz wszelkich z tym zjawiskiem związanych problemów zdrowotnych i społecznych. Biorąc pod uwagę fakt rejestrowania przez policję tylko tych zjawisk, które mają oparcie w ustawie o przeciwdziałaniu narkomanii należałoby stwierdzić spadek przestępstw związanych z działaniem cytowanej ustawy. Rejestracji podlega tylko fakt posiadania przez nieletniego takiej ilości narkotyku, która może służyć do jego rozprowadzania lub fakt produkcji i dystrybucji środków odurzających. O ile w roku 2008 na terenie powiatu zarejestrowano 4 przypadki czynów zabronionych ustawą o przeciwdziałaniu narkomanii o tyle w roku 2009 nastąpił spadek do 2 spraw.

Na podstawie zebranych przez jednostki powiatowe Policji danych wynika, że na terenie województwa – a co za tym idzie – także na terenie powiatu kępińskiego dostępne są wszystkie występujące na terenie kraju rodzaje narkotyków. Do najpopularniejszych należą: marihuana, haszysz, amfetamina a także syntetyki z grupy „Ecstasy”.

Należy jednoznacznie podkreślić, że na terenie powiatu kępińskiego nie przeprowadzono żadnych poważnych badań dotyczących problemu narkomanii wśród nieletnich, które pozwoliłyby zdiagnozować problem i podjąć działania profilaktyczne adresowane do tych środowisk, które są najbardziej zagrożone narkomanią.

3.3 ALKOHOLIZM

Nie ma takiej grupy społecznej i zawodowej, w której zjawisko alkoholizmu nie dotyczyłoby. Łatwy dostęp do wszelkiego rodzaju napojów alkoholowych, obyczaje, postępujące ubóstwo i bezrobocie, stałe zagrożenie utraty pracy wśród wielu środowisk, upadek wartości rodzinnych i norm społecznych jak też coraz powszechniejszy brak umiejętności radzenia sobie z problemami dnia codziennego powodują niepokojący rozwój zjawiska alkoholizmu, szczególnie wśród nieletnich.

Alkoholizm dorosłych jak i wśród dzieci i młodzieży jest zjawiskiem niosącym za sobą wiele negatywnych skutków tak w sferze społecznej jak i emocjonalnej rodzin dotkniętych problemem. Szczególnie niepokojącym zjawiskiem obserwowanym w ostatnim

okresie czasu jest obniżanie się wieku osób, które miały styczność z alkoholem.

Problem alkoholizmu jest problemem społecznym, który koreluje z przemocą w rodzinie.

Tab. 35 Alkoholizm jako przyczyna wypłacanych świadczeń z Ośrodka Pomocy Społecznej

	Rok				
	2005	2006	2007	2008	2009
Miasto i Gmina Kępno	30	29	31	30	40
Gmina Łęka Opatowska	8	7	bd	6	b.d
Gmina Bralin	3	6	6	11	11
Gmina Baranów	38	40	33	41	b.d
Gmina Perzów	5	7	3	5	b.d
Gmina Rychtal	12	13	3	4	b.d
Gmina Trzcinica	4	11	6	4	5

Pomimo zmian w Ustawie o wychowaniu w trzeźwości, pomimo bardziej restrykcyjnych przepisów dotyczących reklamy napojów alkoholowych oraz mimo funkcjonowania w każdej gminie komisji do spraw rozwiązywania problemów alkoholowych w dalszym ciągu obserwowana jest tendencja wzrostu spożycia napojów alkoholowych.

Tab. 36 Liczba skierowanych wniosków do Komisji Rozwiązywania Problemów Alkoholowych przez KPP Kępno

2008	52
2009	69

Dane Komendy Powiatowej Policji wyraźnie wskazują na silną korelację pomiędzy przestępczością a alkoholem. Liczba nieletnich nietrzeźwych zatrzymanych przez Policję w roku 2008 wynosiła 40 osoby, w roku 2009 – 22 osób. Za niepokojącą tendencje obserwowana w statystykach należy uznać zdecydowany wzrost ilości nieletnich będących pod wpływem alkoholu, którzy nie ukończyli 15 – tego roku życia.

Problemem społecznym, którego źródła tkwią w alkoholizmie jest duża grupa sprawców przemocy domowej będących pod wpływem alkoholu. W roku 2008 liczba sprawców tego rodzaju przestępstw wynosiła 153 osoby. W roku 2009 przy 109 sprawcach przemocy domowej ani jednego z nich nie zatrzymano do wytrzeźwienia.

Tab. 37 Liczba sprawców przemocy domowej pod działaniem alkoholu

	Ogółem	w tym			Zatrzymani do wytrzeźwienia
		kobiety	mężczyźni	nieletni	
2008	153	2	151	0	0
2009	109	2	106	1	0

W ramach zadań Komenda Powiatowa Policji skierowała do gminnych Komisji Rozwiązywania Problemów Alkoholowych w roku 2008 – 52 wnioski, w roku 2009 – 69 wniosków. Gminne komisje rozwiązywania problemów Alkoholowych wydały skierowania na leczenie odwykowe w ilościach przedstawionych w poniższej tabeli:

Tab. 38 Komisja ds. Rozwiązywania Problemów Alkoholowych Ilość skierowań na leczenie

Rok	Miasto i Gmina Kępno	Gmina Baranów	Gmina Bralin	Gmina Rychtal	Gmina Trzcinica	Gmina Łęka Opatowska	Gmina Perzów
2005	41	12	6	1	b.d	11	4
2006	22	2	10	2	b.d	17	2
2007	25	13	6	4	b.d	10	3
2008	96	12	8	3	b.d	18	2
2009	55	10	11	4	b.d	8	1

Tab. 39 Liczba prowadzonych postępowań o czyn z art. 207 par. 1 kk (znęcanie się nad rodziną):

2008	36
2009	12

Tab. 40 Liczba prowadzonych postępowań o czyn z art. 200 kk i 197 kk (obcowanie płciowe w stosunku do nieletnich)

2008	2
2009	2

3.4 PRZEMOC W RODZINIE

Przemoc w rodzinie to zamierzone i wykorzystujące przewagę sił działanie przeciw członkowi rodziny, naruszające prawa i dobra osobiste, powodujące cierpienie i szkody.

Przemoc w rodzinie charakteryzuje się tym, że:

- jest intencjonalna – przemoc jest zamierzonym działaniem człowieka i ma na celu kontrolowanie i podporządkowanie ofiary,
- siły są nierówne – w relacji jedna ze stron ma przewagę nad drugą. Ofiara jest słabsza, a sprawca silniejszy,
- narusza prawa i dobra osobiste – sprawca wykorzystuje swoją przewagę i

narusza podstawowe prawa ofiary (np. prawo do nietykalności, godności, szacunku itp.),

- powoduje cierpienie i ból – sprawca naraża zdrowie ofiary na poważne szkody. Niekiedy zagraża jej życiu. Doświadczenie bólu i cierpienia sprawia, że ofiara ma mniejszą zdolność do samoobrony.

Wyróżnia się następujące rodzaje i formy przemocy:

- a) przemoc fizyczna – popychanie, odpychanie, bicie, kopanie, obezwładnianie itp.,
- b) przemoc psychiczna – wyśmiewanie poglądów, religii, pochodzenia, narzucanie własnych poglądów, stała krytyka, kontrolowanie, ograniczanie itp.,
- c) przemoc seksualna – wymuszanie pożycia seksualnego, nieakceptowanych pieszczot i praktyk seksualnych itp.
- d) przemoc ekonomiczna i zaniedbanie – odbieranie zarobionych pieniędzy, uniemożliwianie podjęcia pracy zarobkowej, niezaspokajanie materialnych potrzeb rodziny itp.

Dopuszczenie się przemocy wobec osoby najbliższej jest zachowaniem niewątpliwie nagannym i zasługującym na potępienie. Ta sytuacja jest trudna do zrozumienia i często doświadczana zarówno przez poszkodowanych, jak i świadków.

Przemoc najczęściej kojarzona jest z przemocą fizyczną. Wynika to z faktu, że najłatwiej jest zidentyfikować tego rodzaju formę przemocy. Inne formy przemocy są trudne do uchwycenia i nie są prowadzone żadne statystyki dotyczące m.in. takich form przemocy jak przemoc w szkole, przemoc emocjonalna w rodzinie, nakłanianie do żebractwa czy też prostytucji.

Stosowanie wobec dzieci jakiegokolwiek formy przemocy niesie ze sobą trwale zaburzenia psychiczne ofiar przemocy. Zaburzone zostają prawidłowe reakcje i potrzeby rozwojowe dzieci i młodzieży. Pozostawienie tych ofiar przemocy bez kompleksowych, fachowych działań powoduje powstanie trwałych urazów zakłócających prawidłowe ich funkcjonowanie w przyszłości.

Krzywdzenie dzieci ma wyraz bezpośredni – poprzez bezpośrednią przemoc fizyczną lub psychiczną oraz wymiar pośredni poprzez fakt, że dziecko jest najczęściej świadkiem przemocy w rodzinie. Krzywdzenie dzieci odbywa się także poprzez zaniedbywanie materialne. Nędza w wielu rodzinach traktowana być musi jako akt przemocy wobec dzieci. Zaniedbania psychiczne, poniżanie godności, autorytatywny model wychowania, alkoholizm

rodziców to zdecydowanie zjawiska świadczące o przemocy wobec dzieci. Dzieci krzywdzone chorują częściej niż ich rówieśnicy, częściej też występują różnego rodzaju zaburzenia emocjonalne, nerwice, depresje. Doraźnymi skutkami przemocy są:

- cierpienie i lęk
- obniżenie sprawności, zaburzenia somatyczne
- urazy
- trudności w nauce
- zaburzenia zachowania, agresja

Skutkami długotrwałymi są:

- choroby psychosomatyczne
- zaburzenia emocjonalne i uzależnienia
- brak satysfakcji z życia
- trudności we współżyciu z ludźmi
- predyspozycje do stosowania przemocy

Według danych statystycznych Komendy Powiatowej Policji ilość interwencji domowych wykonanych w roku 2008 wyniosła 251, a w roku 2009 – 327. Wśród tej ilości interwencji w roku 2008 ilość dotycząca przemocy wyniosła 211 a w roku 2009 – 152. Dokładniejsze dane przedstawia poniższa tabela:

Tab. 41 Ilość interwencji domowych wykonanych w latach 2008 - 2009

	2008	2009
Ilość interwencji	251	327
Dot. Przemocy w rodzinie	211	152
Ofiary przemocy	413	297
a) kobiety	200	143
b) mężczyźni	12	9
c) dzieci do 13 lat	142	99
od 13 do 18 lat	59	46
Sprawcy przemocy	211	152
a) kobiety	4	2
b) mężczyźni	205	149
c) nieletni	2	1

W ramach Punktu Interwencji Kryzysowej przy Powiatowym Centrum Pomocy Rodzinie w Kępnie udzielana jest **pomoc prawna, psychologiczna, pedagogiczna i socjalna.**

Główne problemy z jakimi zgłaszały się osoby do Punktu Interwencji Kryzysowej to:

- 1) przemoc w rodzinie (fizyczna, psychiczna, ekonomiczna, mobbing),
- 2) zagrożenie innej osobie popełnieniem przestępstwa na jej szkodę,
- 3) uporczywe uchylanie się od obowiązku alimentacyjnego,
- 4) rozpijanie małoletnich,
- 5) bezradność w sprawach opiekuńczo-wychowawczych,
- 6) depresje,
- 7) rozpad związku małżeńskiego, (kryzysy rodzinne)
- 8) uzależnienia (alkohol, narkotyki, hazard)
- 9) uprowadzenie małoletniego wbrew woli osoby powołanej do opieki,
- 10) utrudnienia kontaktu z dzieckiem,
- 11) Zagrożenie eksmisją,
- 12) próby samobójcze.

Tab. 42 Liczba osób, którym udzielono wsparcia w Punkcie Interwencji Kryzysowej

Rok	Liczba osób, którym udzielono wsparcia w Punkcie Interwencji Kryzysowej	
	Ogółem	w tym: ofiary przemocy
2008	172	118
2009	214	136

W ramach działalności Punktu udzielana jest **pomoc psychologiczna**. Zakres tej pomocy obejmuje:

- krótkoterminową terapię psychologiczną;
- doradztwo wychowawcze;
- poradnictwo rodzinne;
- interwencję kryzysową;
- działalność informacyjną;
- "mediacje".

Klienci zgłaszają się z następującymi problemami:

- przemoc w rodzinie;
- choroba alkoholowa jednego ze współmałżonków;

- problemy wychowawcze;
- myśli samobójcze;
- choroby psychiczne i somatyczne w rodzinie;
- rozwód rozpad rodziny;
- trudności adaptacyjne;
- żałoba;
- trudności adaptacyjne;
- katastrofy: pożar, wypadki komunikacyjne;
- inne trudne sytuacje życiowe.

W grudniu 2008 roku z inicjatywy Powiatowego Centrum Pomocy Rodzinie powstał **Zespół Interdyscyplinarny do spraw rozwiązywania problemów przemocy**. Zadaniem Zespołu, tj. grupy specjalistów z różnych instytucji będzie współpraca w sposób skoordynowany, zapewniający skuteczne reagowanie na doniesienia o przemoc. Działania skupione będą na badaniu problemu krzywdzenia rodziny, na poszukiwaniu strategii postępowania z danym przypadkiem, na zagadnieniach dotyczących terapii ofiar i ich rodzin, włączając w to również oddziaływania korekcyjne wobec sprawcy. Zespół zapewnia koordynację działań różnych instytucji, obejmując również zespołowe podejmowanie decyzji.

CZĘŚĆ II: strategiczna

ROZDZIAŁ IV
ANALIZA SWOT
W ZAKRESIE PROBLEMÓW SPOŁECZNYCH POWIATU
KĘPIŃSKIEGO

Wyniki analizy mocnych i słabych stron jak również szans i zagrożeń z zakresu pomocy społecznej zostały zaprezentowane w pięciu polach tematycznych.

Kolejność zaprezentowanych w tabelach mocnych (atut) i słabych (słabość) stron jak też szans i zagrożeń zostały usystematyzowane według rangi problemu jak i wagi nadawanym cechom.

Analiza mocnych i słabych stron

Występowanie i nasilenie problemów społecznych.

Dotychczasowe sposoby ich niwelacji.

MOCNE STRONY	SŁABE STRONY
<p><i>I Występowanie i nasilenie problemów społecznych</i></p> <ol style="list-style-type: none"> 1. Położenie i bliskość dużych miast 2. Wysoki odsetek ludzi w wieku produkcyjnym 3. Istnienie instytucji i organizacji pozarządowych służących pomocą 	<p><i>I Występowanie i nasilenie problemów społecznych</i></p> <ol style="list-style-type: none"> 1. Wzrost bezrobocia, brak wolnych miejsc pracy oraz stosunkowo niskie wynagrodzenia 2. Obniżenie poziomu życia, wzrost poziomu pauperyzacji społeczności lokalnej, zwiększająca się liczba osób ubiegających się o przyznanie pomocy środowiskowej i instytucjonalnej. 3. Wzrost przemocy w rodzinie i w społeczeństwie

	<ul style="list-style-type: none"> 4. Upadek gospodarstw rolnych. 5. Wzrost przestępczości nieletnich
<p><i>II Dotychczasowe sposoby niwelacji problemów społecznych</i></p> <ul style="list-style-type: none"> 1. Prowadzenie szkoleń i programów w celu uzyskania zawodu i nowej pracy np. <i>Krok do sukcesu, Wysoka jakość usług rynku pracy</i> 2. Praca socjalna prowadzona przez Ośrodki Pomocy Społecznej – interwencje w trudnych sytuacjach życiowych. 3. Profilaktyka prowadzona w szkołach, kluby wsparcia dla dzieci, grupy samopomocowe. 4. Działalność Punktu Interwencji Kryzysowej przy PCPR oraz Gminnego Ośrodka Wsparcia Rodziny przy MGOPS w Kępnie. 5. Prowadzenie punktów konsultacyjnych- rozwiązywanie problemów związanych z przemocą , organizowanie spotkań profilaktycznych i pogadanek. 6. Funkcjonowanie organizacji pozarządowych. 	<p><i>II Dotychczasowe sposoby niwelacji problemów społecznych</i></p> <ul style="list-style-type: none"> 1. Brak kadrowe w ośrodkach pomocy społecznej 2. Brak wystarczających środków na świadczenia pomocy społecznej. 3. Brak środków na wsparcie nowopowstających zakładów pracy. 4. Brak międzygminnych i powiatowych ośrodków interwencji kryzysowej

Wyrównywanie szans życiowych osób niepełnosprawnych.

MOCNE STRONY	SŁABE STRONY
<ol style="list-style-type: none"> 1. Działalność Powiatowego Centrum Pomocy Rodzinie w Kępnie: dofinansowanie PFRON, likwidacja barier architektonicznych 2. Realizacja projektu „Siłę mam dzięki Wam, ale radzę sobie sam”- budowanie lokalnego systemu wsparcia” przez PCPR Kępno 3. Funkcjonowanie szkół i przedszkoli integracyjnych. 4. Działalność Warsztatów Terapii Zajęciowej 5. Istnienie grup samopomocowych dla osób niepełnosprawnych 	<ol style="list-style-type: none"> 1. Brak dostatecznych środków na usuwanie barier architektonicznych. 2. Słaba dostępność do środków komunikacji. 3. Zbyt niskie środki na rehabilitację. 4. Brak dostatecznego zaopatrzenia w sprzęt ortopedyczny 5. Brak miejsc pracy dla osób niepełnosprawnych 6. Wzrost liczby osób niepełnosprawnych 7. Słabo rozwinięty wolontariat 8. Niski poziom tolerancji dla osób niepełnosprawnych 9. Brak hospicjum domowego 10. Brak oddziału paliatywnego

Organizacje pozarządowe

MOCNE STRONY	SŁABE STRONY
<ol style="list-style-type: none"> 1. Pełnienie funkcji wspomagającej wobec pomocy społecznej, pozytywne współdziałanie w rozwiązywaniu problemów społecznych. 2. Udzielanie wszechstronnej pomocy: rzeczowej, psychologicznej, opiekuńczej, terapeutycznej 3. Istnienie stowarzyszeń o charakterze samopomocowym, skupiające osoby z 	<ol style="list-style-type: none"> 1. Zbyt mała liczba organizacji pozarządowych. 2. Zbyt mała aktywność społeczności lokalnych w organizacjach pozarządowych 3. Coraz trudniejsze pozyskiwanie sponsorów wspomagających działalność fundacji i stowarzyszeń. 4. Brak koordynacji działań

<p>jednakowym problemem np. Kępiński Klub Amazonki, Kępińskie Stowarzyszenie Wsparcia Rodziny „Julia”, Stowarzyszenie Integracji Społecznej „Na Kępie”, Stowarzyszenie Pomocy Chorym Onkologicznie „Zielony Parasol”</p> <p>4. Organizacja czasu wolnego dzieci i młodzieży np. Cor Unum, ZHP, Katolickie Stowarzyszenie Trzeźwości „Dom”, kluby sportowe,</p>	<p>poszczególnych organizacji- samodzielne organizowanie jednakowych akcji dobroczynnych w tym samym czasie.</p> <p>5. Niskie zaangażowanie społeczne w działalności.</p> <p>6. Słaba baza informacyjna na temat organizacji pozarządowych i ich celów statutowych.</p>
--	---

Rozwój kadr pomocy społecznej.

MOCNE STRONY	SŁABE STRONY
<p>1. Doświadczenie i zaangażowanie pracowników socjalnych zgodnie z wymaganiami na danym stanowisku.</p> <p>2. Podnoszenie kwalifikacji zawodowych na studiach wyższych zaocznych, studiach podyplomowych, kursach i szkoleniach</p>	<p>1. Zbyt niskie środki finansowe na szkolenie i podnoszenie kwalifikacji zawodowych.</p> <p>2. Niski prestiż zawodowy pracowników pomocy społecznej</p> <p>3. Niedobór kadr pracowników socjalnych</p> <p>4. Stały brak środków na zatrudnienie specjalistów w celu rozwiązywania problemów klientów</p> <p>5. Brak wolontariatu wspomagającego działania pomocy społecznej</p>

Analiza szans i zagrożeń

Występowanie problemów społecznych. Dotychczasowy sposób ich rozwiązywania.

SZANSE I MOŻLIWOŚCI	ZAGROŻENIA
<p>1. Prowadzenie robót publicznych, interwencyjnych – zatrudnianie osób bezrobotnych – klientów pomocy społecznej.</p> <p>2. Przeznaczenie większych środków na szkolenie bezrobotnych, ich przekwalifikowanie, a także opłacanie pracodawcom stażu absolwentów.</p> <p>3. Integracja z Unią Europejską dająca szansę na pozyskanie środków na realizację programów naprawczych, szczególnie w zakresie przeciwdziałania bezrobociu.</p> <p>4. Zwiększenie liczby instytucji zajmujących się problematyką społeczną. Współpraca podmiotów działających w obszarze pomocy społecznej.</p> <p>5. Propagowanie w większym zakresie programu „Niebieska Karta”, zmiana przepisów prawa karnego w zakresie przeciwdziałania przemocy.</p>	<p>1. Rosnący poziom bezrobocia w wyniku redukcji miejsc pracy i postępująca za nim pauperyzacja społeczeństwa przyczyniająca się do :</p> <ul style="list-style-type: none"> - wzrostu liczby klientów placówek pomocy społecznej, - niedoboru środków finansowych na zapewnienie świadczeń pieniężnych i materialnych - uzależnienia od świadczeń pomocy społecznej- „ profesorowie biedy” <p>2. Istnienie barier uniemożliwiających podjęcie zatrudnienia i uniknięcia funkcjonowania w sferze ubóstwa:</p> <ul style="list-style-type: none"> - niskie wynagrodzenia, - wysokie koszty uzyskania przychodu poprzez dojazd - mała liczba ofert pracy, w tym także dla absolwentów wyższych uczelni - brak odpowiednich nakładów środków finansowych na skuteczną walkę z bezrobociem i ubóstwem. <p>3. Problemy alkoholowe wzrost przemocy</p>

	<p>w społeczeństwie i w rodzinie, degeneracja i wzrost przestępczości młodzieży, przy jednoczesnym słabo rozwiniętym stanie infrastruktury:</p> <ul style="list-style-type: none"> - grup samopomocowych, - ośrodków wsparcia dla ofiar przemocy, -ośrodków odwykowych
--	---

Wyrównywanie szans życiowych osób niepełnosprawnych.

SZANSE I MOŻLIWOŚCI	ZAGROŻENIA
<ol style="list-style-type: none"> 1. Działalność PCPR – przeznaczenie środków PFRON na indywidualne potrzeby osób niepełnosprawnych 2. Prowadzenie aktywnej walki z bezrobociem poprzez zatrudnianie osób niepełnosprawnych w oparciu o środki PFRON 3. Utworzenie na terenie powiatu międzygminnego dziennego ośrodka pobytu dla osób upośledzonych i z zaburzeniami psychicznymi. 4. Działalność Warsztatów Terapii Zajęciowej 5. Istnienie Stacji Opieki CARITAS 	<ol style="list-style-type: none"> 1. Niewystarczająca ilość miejsc pracy chronionej 2. Zubożenie rodzin w związku z wystąpieniem niepełnosprawności i brakiem pracy. 3. Zbyt niskie środki finansowe zabezpieczające pełne uczestnictwo osób niepełnosprawnych w życiu społecznym i zawodowym prowadzące do izolacji. 4. Niska aktywność osób niepełnosprawnych 5. Marginalizacja osób niepełnosprawnych

Organizacje pozarządowe

SZANSE I MOŻLIWOŚCI	ZAGROŻENIA
<ol style="list-style-type: none"> 1. Rozwój i powstawanie nowych instytucji i stowarzyszeń 2. Utworzenie zespołu koordynującego działania poszczególnych organizacji, co pozwoliłoby na lepsze wykorzystanie środków finansowych na realizację różnych akcji. 	<ol style="list-style-type: none"> 1. Słaba informacja na temat działających organizacji pozarządowych o określonych profilach. 2. Zbyt niskie dotacje przekazywane przez administrację na działalność sektora pozarządowego, a co za tym idzie słaba stabilność materialna tych organizacji 3. Trudności w pozyskiwaniu środków na działalność niekorzystne przepisy dla chcących realizować pomoc innym. 4. Zbyt mała liczba organizacji pozarządowych działających w powiecie reprezentujących odpowiedni standard usług

Rozwój kadr pomocy społecznej.

SZANSE I MOŻLIWOŚCI	ZAGROŻENIA
<ol style="list-style-type: none"> 1. Zwiększanie zatrudnienia w pomocy społecznej dające szansę skuteczniejszego, specjalistycznego rozwiązywania problemów. 2. Podnoszenie kwalifikacji pracowników poprzez uczestnictwo w studiach zaocznych i podyplomowych, kursach i szkoleniach. 	<ol style="list-style-type: none"> 1. Przeciążenie pracowników zbyt dużą ilością zadań co uniemożliwia prowadzenie skutecznej pracy socjalnej. 2. Niski prestiż zawodowy przy jednoczesnym wysokim wskaźniku ryzyka wynikającego z obciążenia psychofizycznego pracą w środowisku dotkniętym patologią,

	<ol style="list-style-type: none">3. Zbyt mała liczba pracowników.4. Niskie zarobki ograniczające podnoszenie kwalifikacji zawodowych w ramach samokształcenia5. Ograniczanie budżetu na utrzymanie Ośrodków Pomocy Społecznej6. Nie zatrudnianie pracowników socjalnych w innych instytucjach działających na rzecz społeczeństwa- biura pracy, służba zdrowia
--	--

ROZDZIAŁ V
POMOC SPOŁECZNA W POWIECIE KĘPIŃSKIM
WOBEC PODSTAWOWYCH KWESTII SPOŁECZNYCH

5.1 ZADANIA POMOCY SPOŁECZNEJ W POWIECIE

Do zadań z zakresu pomocy społecznej realizowanych przez powiat należy:

- 1) zapewnienie, organizowanie i prowadzenie usług o określonym standardzie w domu pomocy społecznej o zasięgu ponadgminnym, organizowanie mieszkań chronionych oraz kierowanie osób ubiegających się o przyjęcie do domu pomocy społecznej
- 2) opracowywanie powiatowej strategii rozwiązywania problemów społecznych
- 3) udzielania informacji o prawach i uprawnieniach
- 4) organizowanie i prowadzenie specjalistycznego poradnictwa, w tym rodzinnego dla rodzin naturalnych i zastępczych, a także terapii rodzinnej
- 5) prowadzenie ośrodka interwencji kryzysowej
- 6) zapewnienie opieki i wychowania dzieciom całkowicie lub częściowo pozbawionym opieki rodziców oraz dzieciom niedostosowanym społecznie, w szczególności poprzez prowadzenie i organizowanie ośrodków adopcyjno – opiekuńczych, placówek opiekuńczo – wychowawczych, w tym ognisk wychowawczych, świetlic i klubów środowiskowych o zasięgu ponadgminnym dla dzieci i młodzieży, a także tworzenie i wdrażanie programów pomocy dziecku i rodzinie
- 7) zapewnienie szkolenia i doskonalenia zawodowego kadr pomocy społecznej z terenu powiatu
- 8) doradztwo metodyczne dla ośrodków pomocy społecznej i pracowników socjalnych
- 9) finansowanie powiatowych ośrodków wsparcia, z wyłączeniem ośrodków o których mowa w art.11 pkt1 Ustawy o pomocy społecznej
- 10) pomoc w integracji ze środowiskiem osób opuszczających zakłady karne oraz niektóre rodzaje placówek opiekuńczo – wychowawczych, resocjalizacyjnych, zakłady dla nieletnich i rodziny zastępcze
- 11) przyznawanie pomocy pieniężnej na usamodzielnienie oraz pokrywanie wydatków

związanych z kontynuowaniem nauki osobom opuszczającym niektóre typy placówek opiekuńczo – wychowawczych, schroniska, zakłady poprawcze, domy pomocy społecznej i rodziny zastępcze

- 12) organizowanie opieki w rodzinach zastępczych oraz udzielanie pomocy pieniężnej na częściowe pokrycie kosztów utrzymania umieszczonych w nich dzieci
- 13) podejmowanie działań wynikających z rozeznanych potrzeb
- 14) realizacja innych zadań przewidzianych w odrębnych ustawach

Do zadań z zakresu administracji rządowej realizowanych przez powiat należy:

- 1) organizowanie i zapewnianie funkcjonowania powiatowych ośrodków wsparcia dla osób z zaburzeniami psychicznymi
- 2) pomoc uchodźcom
- 3) utworzenie i utrzymywanie powiatowego centrum pomocy rodzinie i zapewnienie środków na wynagrodzenie pracowników realizujących zadania określone w pkt.1 i 2

Do zadań własnych z zakresu pomocy społecznej realizowanych przez gminy należą:

- 1) prowadzenie domów pomocy społecznej, ośrodków wsparcia o zasięgu lokalnym oraz kierowanie do nich osób wymagających opieki
- 2) przyznawanie i wypłacanie zasiłków celowych i specjalnych celowych
- 3) przyznawanie pomocy rzeczowej
- 4) przyznawanie pomocy w naturze na ekonomiczne usamodzielnienie
- 5) przyznawanie i wypłacanie zasiłków i pożyczek na ekonomiczne usamodzielnienie
- 6) inne zadania z zakresu pomocy społecznej wynikające z rozeznanych potrzeb gminy

Do zadań własnych z zakresu pomocy społecznej o charakterze obowiązkowym, realizowanych przez gminy, należy:

- 1) udzielanie schronienia, posiłku, niezbędnego ubrania osobom tego pozbawionym, w tym osobom bezdomnym
- 2) organizowanie i prowadzenie gminnych ognisk wychowawczych, świetlic i klubów środowiskowych dla dzieci, a także organizowanie mieszkań chronionych

- 3) świadczenie usług opiekuńczych w tym specjalistycznych w miejscu zamieszkania
- 4) udzielanie zasiłku celowego na pokrycie wydatków na świadczenia zdrowotne osób bezdomnych i innych osób nie mających dochodu i możliwości ubezpieczenia się na podstawie przepisów o powszechnym ubezpieczeniu zdrowotnym
- 5) udzielanie zasiłku celowego na pokrycie wydatków powstałych w wyniku zdarzenia losowego
- 6) praca socjalna
- 7) sprawienie pogrzebu, w tym osobom bezdomnym
- 8) zapewnienie środków na wynagrodzenia dla pracowników i warunków realizacji zadań wymienionych w pkt.1 –7 oraz w pkt.1 – 6 w części odnoszącej się do zadań własnych gminy

Zadania zlecone gminie obejmują:

- 1) przyznawanie i wypłacanie zasiłków stałych, renty socjalnej
- 2) przyznawanie i wypłacanie zasiłków okresowych i specjalnych okresowych, macierzyńskich okresowych i jednorazowych
- 3) opłacanie składek na ubezpieczenie społeczne za osoby, o których mowa w art. 27 ust.1 i 2 oraz w art.31 ust. 4a Ustawy o pomocy społecznej
- 4) opłacanie składek na ubezpieczenie zdrowotne określonych w przepisach o powszechnym ubezpieczeniu zdrowotnym
- 5) przyznawanie i wypłacanie zasiłku celowego na pokrycie wydatków powstałych w wyniku klęski żywiołowej lub ekologicznej
- 6) przyznawanie zasiłku celowego w formie biletu kredytowanego
- 7) świadczenie specjalistycznych usług opiekuńczych, przysługujących na podstawie przepisów o ochronie zdrowia psychicznego
- 8) organizowanie i prowadzenie środowiskowych domów samopomocy
- 9) zadania wynikające z rządowych programów pomocy społecznej, bądź innych ustaw, mających na celu ochronę poziomu życia osób i rodzin po zapewnieniu odpowiednich środków
- 10) utworzenie i utrzymywanie ośrodka pomocy społecznej i zapewnienie środków na wynagrodzenia pracowników realizujących zadania określone w pkt. 1 – 9

Zgodnie z art.8 Ustawy o pomocy społecznej zadania w zakresie pomocy społecznej obejmują w szczególności:

- 1) tworzenie warunków organizacyjnych funkcjonowania pomocy społecznej, w tym rozbudowę niezbędnej infrastruktury socjalnej
- 2) analizę i ocenę zjawisk rodzących zapotrzebowanie na świadczenia pomocy społecznej
- 3) przyznawanie i wypłacanie przewidzianych ustawą świadczeń
- 4) pobudzanie społecznej aktywności w zaspakajaniu niezbędnych potrzeb życiowych osób i rodzin
- 5) pracę socjalną, rozumianą jako działalność zawodową, skierowaną na pomoc osobom i rodzinom we wzmocnieniu lub odzyskaniu zdolności do funkcjonowania w społeczeństwie oraz na tworzeniu warunków sprzyjających temu celowi

Obowiązek wykonania zadań pomocy społecznej – zgodnie z zapisem art. 9 cyt. Ustawy – spoczywa na organach jednostek samorządu terytorialnego oraz administracji rządowej w zakresie ustalonym ustawami. Gmina i powiat, obowiązane zgodnie z przepisami Ustawy do wykonywania zadań pomocy społecznej, nie mogą odmówić pomocy osobie potrzebującej, pomimo istniejącego obowiązku osób fizycznych lub osób prawnych do zaspokojenia jej niezbędnych potrzeb życiowych.

Samorząd powiatowy zgodnie z zapisem art.35a ust1 Ustawy z dnia 27 sierpnia 1997 r. o rehabilitacji społecznej i zawodowej oraz zatrudnianiu osób niepełnosprawnych (Dz.U. Nr. 123, poz.776, z późn.zm.) realizuje zadania z zakresu rehabilitacji społecznej oraz zawodowej na rzecz osób niepełnosprawnych. Zadania te obejmują:

1. opracowywanie i realizację, zgodnych ze strategią województwa, powiatowych programów działań na rzecz osób niepełnosprawnych w zakresie:
 - rehabilitacji społecznej
 - rehabilitacji zawodowej i zatrudniania
 - przestrzegania praw osób niepełnosprawnych
2. współpraca z instytucjami administracji rządowej i samorządowej w opracowywaniu i realizacji programów o których mowa w pkt 1
3. udostępnianie na potrzeby pełnomocnika i samorządu województwa oraz przekazywanie właściwemu wojewodzie uchwalonych przez radę powiatu programów, o których mowa

w pkt 1, oraz rocznej informacji z ich realizacji

4. podejmowanie działań zmierzających do ograniczenia skutków niepełnosprawności
5. opracowywanie i przedstawianie planów zadań i informacji z prowadzonej działalności oraz ich udostępnianie na potrzeby samorządu województwa
6. współpraca z organizacjami pozarządowymi i fundacjami działającymi na rzecz osób niepełnosprawnych w zakresie rehabilitacji społecznej i zawodowej tych osób
7. dofinansowanie:
 - uczestnictwa osób niepełnosprawnych i ich opiekunów w turnusach rehabilitacyjnych
 - sportu, kultury, rekreacji i turystyki osób niepełnosprawnych
 - zaopatrzenia w sprzęt rehabilitacyjny, przedmioty ortopedyczne i środki pomocnicze przyznawane
 - osobom niepełnosprawnym na podstawie odrębnych przepisów
 - likwidacji barier architektonicznych, w komunikowaniu się i technicznych, w związku z
 - indywidualnymi potrzebami osób niepełnosprawnych
8. dofinansowanie kosztów tworzenia i działania warsztatów terapii zajęciowej
9. pośrednictwo pracy i poradnictwo zawodowe dla osób niepełnosprawnych, ich szkolenie oraz przekwalifikowanie
10. kierowanie osób niepełnosprawnych, które wymagają specjalistycznego programu szkolenia oraz rehabilitacji leczniczej i społecznej, do specjalistycznego ośrodka szkoleniowo – rehabilitacyjnego lub innej placówki szkoleniowej
11. współpraca z organami rentowymi w zakresie wynikającym z odrębnych przepisów
12. doradztwo organizacyjno – prawne i ekonomiczne w zakresie działalności gospodarczej lub rolniczej podejmowanej przez osoby niepełnosprawne
13. współpraca z właściwym terenowo inspektorem pracy w zakresie oceny i kontroli miejsc pracy osób niepełnosprawnych

5.2 ANALIZA FUNKCJONOWANIA WYBRANYCH INSTYTUCJI DZIAŁAJĄCYCH W STRUKTURACH POMOCY SPOŁECZNEJ

Powiatowe Centrum Pomocy Rodzinie

z tego	Kierownicy	1
	Zastępcy kierowników	0
	Pracownicy socjalni – ogółem /w. 25+26+27+28/	4
	Starszy specjalista pracy socjalnej	0
	Specjalista pracy socjalnej	0
	Starszy pracownik socjalny	0
	Pracownik socjalny	4
	Główny specjalista	2
	Aspirant pracy socjalnej	0
	Starszy specjalista pracy z rodziną	0
	Specjalista pracy z rodziną	1
	Aspirant pracy socjalnej	0
	Konsultant	0
	Koordinator ds. komputeryzacji	0
	Radca prawny	0
	Pozostali pracownicy	1
Ogółem	9	

Ośrodki pomocy społecznej - 7 gmin

z tego	Kierownicy	7
	Zastępcy kierowników	1
	Pracownicy socjalni – ogółem /w. 25+26+27+28/	23
	Starszy specjalista pracy socjalnej	2
	Specjalista pracy socjalnej	0
	Starszy pracownik socjalny	7
	Pracownik socjalny	6
	W tym / z w.24 / w rejonach opiekuńczych	
	Aspirant pracy socjalnej	1
	Pracownicy wykonujący usługi opiekuńcze	12
	Pracownicy wykonujący specjalistyczne usługi opiekuńcze	1
	Konsultant	0
	Koordinator ds. komputeryzacji	2
	Radca prawny	2
	Pozostali pracownicy	18
Ogółem	31	

Domy Pomocy Społecznej

Lp.	Typ i nazwa placówki	Liczba miejsc	Liczba mieszkańców	Liczba wolnych miejsc	Miesięczny koszt utrzymania 1 mieszkańca	Liczebność kadry	Liczba osób oczekujących
1.	Dom Pomocy Społecznej w Rzetni	68	68	brak	2.694,00	56	2

Warsztaty Terapii Zajęciowej

Lp.	Nazwa jednostki prowadzącej	Liczba uczestników	Liczba pracowni	Liczba wolnych miejsc	Miesięczny koszt utrzymania 1 uczestnika	Liczebność kadry	Liczba osób oczekujących
1.	Stowarzyszenie Prorodzinne "Światło" Kępno	40	8	brak	1.370,00	19	8

Środowiskowy Dom Samopomocy

Lp.	Nazwa jednostki prowadzącej	Liczba uczestników	Zasięg	Liczba wolnych miejsc	Miesięczny koszt utrzymania 1 uczestnika	Liczebność kadry	Liczba osób oczekujących
1.	Miejsko – Gminny Ośrodek Pomocy Społecznej w Kępnie	35	Miasto i Gmina Kępno	1	980,18	11	brak

Gminny Ośrodek Wsparcia Rodziny w Kryzysie

Lp.	Nazwa jednostki prowadzącej	Liczba miejsc	Zasięg	Liczba wolnych miejsc	Miesięczny koszt utrzymania 1 klienta	Liczebność kadry	Liczba osób oczekujących
1.	Miejsko – Gminny Ośrodek Pomocy Społecznej w Kępnie	12	Miasto i Gmina Kępno	brak	1.442,10	2	brak

5.3 ORGANIZACJE POZARZĄDOWE DZIAŁAJĄCE W SFERZE POMOCY SPOŁECZNEJ I NA RZECZ OSÓB NIEPEŁNOSPRAWNYCH NA TERENIE POWIATU

- Towarzystwo Pomocy im. Świętego Brata Alberta w Kępnie
- Katolickie Stowarzyszenie Trzeźwości „DOM” w Kępnie
- Stowarzyszenie Integracji Społecznej „Na Kępie” w Kępnie
- Polski Związek Niewidomych – Koło Kępno
- Polski Związek Rencistów, Emerytów i Inwalidów w Kępnie
- Stowarzyszenie „Nieść Radość” w Rychtalu
- Stowarzyszenie Prorodzinne „Światło” w Kępnie
- Stowarzyszenie „COR UNUM” w Kępnie
- Kępiński Klub Amazonek
- Maltańska Służba Medyczna – Maltańska Pomoc – Oddział w Baranowie
- Kępińskie Stowarzyszenie Wsparcia Rodziny „Julia” w Kępnie
- Stowarzyszenie Rodzin Zastępczych i Adopcyjnych „Nadzieja” w Kępnie
- Stowarzyszenie „Uśmiech” w Kępnie
- Związek Harcerstwa Polskiego Hufiec Kępno

ROZDZIAŁ VI

PROBLEMY SPOŁECZNE W POWIECIE KĘPIŃSKIM

- CHARAKTERYSTYKA

6.1. UBÓSTWO / BIEDA

Poważnym problemem naszego powiatu jest ubóstwo/ bieda. Jest to bardzo poważny problem, który koreluje z innymi problemami, jak chociażby alkoholizm, niepełnosprawność, bezrobocie. Jest wiele społecznych skutków występowania tegoż problemu:

- brak środków na zaspokojenie podstawowych potrzeb rodziny;
- rosnące zadłużenie rodzin;
- niski rozwój intelektualny dzieci z rodzin ubogich (brak środków na książki, rozwijanie zainteresowań, uczestnictwo w wycieczkach krajoznawczych, uczestnictwo w zajęciach pozaszkolnych itp.);
- alkoholizm;
- niedożywienie;
- wzrost zachorowalności na choroby przewlekłe (brak środków na zakup lekarstw);
- depresje (negatywny wpływ na relacje międzyludzkie);
- destrukcja podstawowych funkcji rodziny, rozwody;
- brak samodzielności i uzależnienie od pomocy;

Grupami, które są szczególnie narażone na problem biedy są:

- bezrobotni i ich rodziny
- rodziny osób o niewielkich (także nieregularnych) dochodach
- rodziny wielodzietne
- rodziny niepełne
- rodziny, w których występuje długotrwała choroba
- osoby niepełnosprawne

- osoby młode, zakładające rodziny
- osoby uzależnione.

Bariery, które utrudniają rozwiązanie problemu to przede wszystkim brak realnej polityki prorodzinnej w kraju oraz brak pracy w powiecie

6.2. NIEPEŁNOSPRAWNOŚĆ I DŁUGOTRWAŁA CHOROBA.

Kolejnym problemem występującym w powiecie kępińskim jest problem niepełnosprawności i długotrwałej choroby. Problem niepełnosprawności również koreluje z innymi problemami jak chociażby ubóstwo. Warto zaznaczyć, iż niepełnosprawność dotyczy wszystkich grup społecznych. Społeczne skutki występowania tego problemu to:

- brak pracy
- ubóstwo
- niski poziom wykształcenia
- nieradzenie sobie w miejscu zamieszkania (bariery architektoniczne, techniczne, w komunikowaniu się itp.)
- kompleksy, niska pozycja społeczna

Przeszkody, stojące na drodze ku rozwiązaniu problemu:

- brak pełnego rozeznania problemu (brak konkretnej liczby osób niepełnosprawnych)
- niewystarczająca wielkość środków finansowych na pomoc dla niepełnosprawnych
- trudności finansowe w usuwaniu barier architektonicznych
- mało ofert pracy dla osób niepełnosprawnych

6.3. BEZROBOCIE

Bezrobocie niestety nie omija powiatu kępińskiego. Dotyka on szczególnie osoby z niskim wykształceniem, kobiety oraz młodzież (absolwentów szkół zawodowych i średnich, a także szkół wyższych). Występuje mnóstwo społecznych konsekwencji

występowania problemu, a mianowicie:

- wzrost ubóstwa
- wzrost liczby rodzin bez środków do życia
- niski status społeczny rodzin bezrobotnych
- przemoc w rodzinie, rozpad rodziny, konflikty, rozwody
- niezaradność, uzależnienie od pomocy społecznej
- depresje
- alkoholizm
- pogorszenie stanu zdrowia (gorsze warunki życia, zła dieta, brak środków na leczenie)

Głównymi barierami utrudniającymi rozwiązanie problemu to trudna sytuacja gospodarcza Polski, a co z tym się wiąże i naszego powiatu. Struktura gospodarcza nie gwarantuje utrzymania miejsc pracy w dotychczasowej ilości i nie rokująca nadziei na stworzenie odpowiedniej liczby nowych miejsc pracy w przyszłości. Barierą jest również niewielka liczba ofert pracy oraz brak wystarczającej dynamiki rozwojowej na obszarach sąsiednich.

6.4. PRZEMOC I AGRESJA

Szerzącym się problemem nie tylko powiatu kępińskiego, ale i całej Polski jest przemoc i agresja. Jest to problem bardzo ważny, nie tylko ze względu na zagrożenie zdrowia i życia, co oczywiście jest bardzo ważne, ale również ze względu na konsekwencje społeczne. Wśród naukowców zajmujących się przemocą istnieje hipoteza, iż przemoc z pokolenia na pokolenie wzrasta. Walcząc z przemocą zrywamy łańcuch dziedziczenia jej w przyszłych pokoleniach.

Spoleczne konsekwencje przemocy i agresji są następujące:

- łamanie norm moralno-prawnych
- zastraszenie dzieci, agresja, nadpobudliwość
- problemy w nauce, słaby start edukacyjny
- depresje i choroby psychiczne
- przenoszenie złych wzorców na bieżące i przyszłe zachowania ludzi młodych

Grupy społeczne szczególnie narażone na problem przemocy i agresji to:

- rodziny z problemem alkoholizmu
- bezrobotni
- rodziny wielodzietne
- rodziny niepełne
- osoby nie potrafiące dać sobie rady ze stresem w pracy zawodowej

Należy zaznaczyć, iż przemoc występuje również w rodzinach bez powyższych problemów.

Bardzo duża przeszkodą w niwelowaniu problemu przemocy i agresji jest duży poziom wstydlivosti problemu, który uniemożliwia jego zbadanie, a w następstwie zapobieganie. Najczęściej przemoc występuje wśród kobiet, jednakże istnieją i przypadki przemocy wśród mężczyzn. Mężczyźni znacznie trudniej przyznawają się że tzw. płęć piękna stosuje wobec nich przemoc.

6.5. ALKOHOLIZM

Alkoholizm jest kolejnym problemem powiatu kępińskiego. Grupy społeczne, zagrożone szczególnie problemem alkoholizmu to:

- alkoholizm
- bezrobotni (zwłaszcza długotrwali) i ich rodziny
- rodziny wielodzietne
- rodziny niepełne
- ludzie młodzi (w tym młodzież szkolna)

Alkoholizm ma również bardzo dużo społecznych skutków, oto one:

- przemoc w rodzinie
- niewydolność wychowawczo- opiekuńcza rodzin
- ubożenie rodzin
- rozpad więzi rodzinnych, rozwody
- wzrost agresji przy równoczesnym osłabieniu kontroli emocjonalnej
- nasilenie się zjawiska przestępczości (zakłócanie porządku publicznego, niszczenie mienia, kradzieże, rozboje)
- obniżenie psychofizycznej sprawności a w szczególności obniżenie sprawności

zawodowej prowadzące do bezrobocia

- przejmowanie negatywnych wzorców zachowań przez młodzież, demoralizacja

Bariery utrudniające rozwiązanie problemu:

- wstyd rodzin i osób dotkniętych problemem alkoholowym
- tradycja nadmiernej konsumpcji alkoholu w pewnych środowiskach
- stereotypy i mity dotyczące problemu, nadmierna pobłażliwość

6.6. PROBLEMY WYCHOWAWCZE W RODZINIE/NIEWYDOLNOŚĆ W SPRAWACH OPIEKUŃCZO – WYCHOWAWCZYCH

W powiecie kępińskim ważnym problemem jest niewydolność mieszkańców w sprawach opiekuńczo wychowawczych. Grupy społeczne, zagrożone szczególnie problemem wychowawczym w rodzinie i niewydolnością w sprawach opiekuńczo - wychowawczych to:

- rodziny z problemem alkoholowym
- bezrobotni
- rodziny wielodzietne
- rodziny niepełne

Niewydolność w sprawach opiekuńczo – wychowawczych ma również bardzo dużo społecznych skutków, oto one:

- rozpad więzi rodzinnych, rozwody
- sieroctwo społeczne
- nasilenie się zjawiska przestępczości (zakłócanie porządku publicznego, niszczenie mienia, kradzieże, rozboje)
- obniżenie psychofizycznej sprawności a w szczególności obniżenie sprawności zawodowej prowadzące do bezrobocia
- przejmowanie negatywnych wzorców zachowań przez młodzież, demoralizacja

ROZDZIAŁ VII

CELE STRATEGICZNE I OPERACYJNE

Głównym celem na lata 2011 – 2021 jest doskonalenie systemu pomocy społecznej, oświaty i służby zdrowia w celu stworzenia odpowiednich warunków życia dla rodziny, jej powstania, prawidłowego funkcjonowania i spełniania przez nią wszystkich ważnych społecznie ról.



Lp.	Zadanie	Wykonawca	Źródło finansowania
Każda rodzina w powiecie kępińskim powinna posiadać pewność, że może liczyć na pomoc w sytuacjach trudnych dzięki skuteczniejszemu udzielaniu pomocy			
Cel strategiczny 1: Zapewnienie godziwej egzystencji osobom nie będącym w stanie samodzielnie lub przy pomocy najbliższej rodziny właściwie funkcjonować w środowisku społecznym. Wsparcie rodzin (Opieka nad dzieckiem i rodziną). Wzmocnienie spójności rodzin, pomoc w utrzymaniu naturalnych więzi w jej obrębie, a także doraźne materialne i niematerialne wsparcie.			
Cele operacyjne			
1.1	Zapewnienie profesjonalnej pomocy w postaci poradnictwa specjalistycznego rodzinom dotkniętym skutkami patologii społecznej	PCPR	- budżet powiatu - budżet gmin - organizacje pozarządowe
1.2	Powstanie mieszkań chronionych	Powiat Gmina	- budżet powiatu - fundusze krajowe i pomocowe UE
1.3	Stworzenie kompleksowego systemu pomocy psychologiczno-pedagogicznej, socjalnej i prawnej rodzinie (ze szczególnym uwzględnieniem rodzin w kryzysie, w tym ofiar przemocy między innymi poprzez: bezpośrednią pomoc w rozwiązywaniu problemu, edukację prawną i psychologiczną, powołanie grupy wsparcia, powołanie grup samopomocy).	GOWR GOPS PCPR PPP	- budżet powiatu - budżet gmin - organizacje pozarządowe - fundusze krajowe i pomocowe UE
1.4	Wspieranie i wzmacnianie poczucia odpowiedzialności rodziców za wychowanie dzieci i przygotowanie ich do życia w społeczeństwie (usprawnienie kontaktów i współpracy placówek opiekuńczo - wychowawczych z rodzinami	PCPR	- budżet powiatu - organizacje pozarządowe - fundusze krajowe i pomocowe UE

	naturalnymi, koordynacja i inicjowanie planów działań dotyczących wsparcia rodziny biologicznej)		
1.5	Stworzenie odpowiednich warunków do życia i rozwoju dzieciom i młodzieży pozbawionych opieki rodzin naturalnych (działania ukierunkowane na wszechstronną opiekę nad dzieckiem pozbawionym całkowicie lub częściowo opieki rodzicielskiej oraz niedostosowanemu społecznie; pomoc socjalną, psychologiczną w kierunku szybkiego powrotu dziecka do rodziny naturalnej, wspieranie rodzin w funkcjach wychowawczych poprzez poradnictwo rodzinne oraz systemową terapię rodzinną)	PCPR	- budżet powiatu - fundusze krajowe i pomocowe UE
1.6	Tworzenie rodzinnej opieki zastępczej (rodziny wielodzietne, specjalistyczne)	PCPR	- budżet powiatu - fundusze krajowe i pomocowe UE
1.7	Współdziałanie w tworzeniu bazy ośrodków wsparcia dziennego	PCPR GOPS	- budżet powiatu - budżet gmin
1.8	Wspieranie i rozwijanie aspiracji edukacyjnych wychowanków placówek opiekuńczo - wychowawczych i rodzin zastępczych	PCPR	- budżet powiatu - fundusze krajowe i pomocowe UE
1.9	Polepszenie warunków materialnych rodzin (rozwijanie i realizacja programów wsparcia finansowego dla uczących się dzieci i młodzieży z najuboższych rodzin, inicjowanie działań pobudzających rodziny do samodzielnego wychodzenia z kryzysu materialnego, itp.)	GOPS Bank Żywności Oratorium	- budżet gmin - fundusze krajowe i pomocowe UE
1.10	Wyrównanie szans grup społecznych	PCPR	- budżet powiatu

	zagrożonych wykluczeniem społecznym w każdej dziedzinie życia społecznego (przeciwdziałanie zjawisku bezdomności, przemocy, działania mające na celu ograniczenie zjawiska patologii społecznych, zwiększenie aktywności grup marginalizowanych)	GOPS	- budżet gmin - fundusze krajowe i pomocowe UE
1.11	Ograniczenie zjawiska wykluczenia społecznego i zawodowego; przygotowanie osób zagrożonych wykluczeniem społecznym i zawodowym oraz osób niepełnosprawnych do wejścia na rynek pracy oraz otrzymania zatrudnienia.	PCPR PUP	- budżet powiatu - fundusze krajowe i pomocowe UE
1.12	Praca z rodzinami dysfunkcyjnymi w kierunku przywrócenia im zdolności opiekuńczo – wychowawczych	PCPR GOPS	- budżet powiatu - budżet gmin - fundusze krajowe i pomocowe UE
1.13	Ograniczenie poczucia alienacji grup społecznych dotkniętych marginalizacją	GOPS	- budżet gmin
1.14	Zapewnienie opieki dzieciom i młodzieży z rodzin dysfunkcyjnych i sierotom	PCPR GOPS	- budżet powiatu - budżet gmin - fundusze krajowe i pomocowe UE
1.15	Współdziałanie ze służbami socjalnymi i instytucjami w zakresie uzyskiwania informacji o występowaniu negatywnych zjawisk społecznych	PCPR GOPS POLICJA	- bez nakładu środków finansowych
1.16	Tworzenie środowiskowego systemu wsparcia dla osób niezdolnych do samodzielnej egzystencji	GOPS	- budżet gmin
1.17	Popieranie i inicjowanie działań mających	PUP	- budżet powiatu

	na celu usuwanie dyskryminacji na rynku pracy (działania min. dotyczące kobiet, niepełnosprawnych, osób w wieku powyżej 50 lat itp.)	PCPR	- fundusze krajowe i pomocowe UE
1.18	Opracowanie i realizacja programów aktywizujących osoby bezrobotne ze szczególnym uwzględnieniem programów aktywizacji młodzieży i absolwentów szkół	PUP	- budżet powiatu - fundusze krajowe i pomocowe UE
1.19	Opracowanie i realizacja programów opieki nad dzieckiem i rodziną	PCPR	- budżet powiatu - fundusze krajowe i pomocowe UE -

Każdy niepełnosprawny mieszkaniec powiatu kępińskiego powinien posiadać poczucie, że jest pełnoprawnym członkiem lokalnej społeczności.

Cel strategiczny 2: Wyrównywanie szans życiowych osób niepełnosprawnych:

- zwiększenie dostępu do edukacji, pracy, usług i świadczeń;
- rozbudzenie społecznej świadomości, wspieranie i kreowanie właściwych postaw społecznych wobec niepełnosprawności;
- rehabilitacja osób niepełnosprawnych i zapobieganie pogłębianiu się niepełnosprawności
- wyrównywanie usług socjalnych, medycznych i innych form wsparcia

Cele operacyjne

2.1	Likwidacja barier architektonicznych i społecznych w dostępie do infrastruktury w środowiskach lokalnych.	PCPR Starostwo Powiatowe	- budżet powiatu - fundusze krajowe i pomocowe UE
2.2	Opracowanie Bazy Danych o osobach niepełnosprawnych	PCPR	- budżet powiatu - fundusze krajowe i pomocowe UE

2.3	Stworzenie możliwości uczenia się i rozwoju każdego dziecka niepełnosprawnego w integracyjnej grupie przedszkolnej i klasie szkolnej (wczesna integracja).	GOPS Urzędy Gmin Starostwo Powiatowe	- budżet gminy - budżet powiatu - fundusze krajowe i pomocowe UE
2.4	Opracowanie i rozpowszechnianie informacji o prawach i uprawnieniach osób niepełnosprawnych	PCPR	- budżet powiatu - fundusze krajowe i pomocowe UE
2.5	Promowanie programów lokalnych z zakresu rozwiązywania problemów związanych z niepełnosprawnością	PCPR	- budżet powiatu - fundusze krajowe i pomocowe UE
2.6	Prowadzenie działań edukacyjnych wśród uczniów oraz rodziców i opiekunów uczniów pełnosprawnych w zakresie rozumienia potrzeb osób niepełnosprawnych i przestrzegania ich praw	PCPR Wydziały Oświaty poszczególnych gmin Wydział Oświaty Starostwa powiatowego	- budżet powiatu - fundusze krajowe i pomocowe UE
2.7	Finansowanie WTZ i wspieranie inicjatyw związanych z jego rozwojem.	PCPR	- budżet powiatu - fundusze krajowe i pomocowe UE
2.8	Finansowanie tworzenia stanowisk pracy dla osób niepełnosprawnych ze środków PFRON.	PCPR PUP	- fundusze krajowe i pomocowe UE
2.9	Wykorzystywanie środków z programów celowych PFRON.	GOPS PCPR	- fundusze krajowe i pomocowe UE
2.10	Stworzenie możliwości pracy dla osób niepełnosprawnych w każdej gminie powiatu kepińskiego, zwalczanie dyskryminacji osób niepełnosprawnych na rynku pracy	PUP PCPR GOPS	- budżet powiatu - budżet gminy - fundusze krajowe i pomocowe UE
2.11	Upowszechnianie informacji o zasadach korzystania z turnusów rehabilitacyjnych	PCPR	- bez nakładów środków

	wśród służb społecznych, medycznych i osób niepełnosprawnych		finansowych
2.12	Zorganizowanie systemu działań wspierających dla osób niepełnosprawnych i ich rodzin.	PCPR	- budżet powiatu - fundusze krajowe i pomocowe UE
2.13	Wspieranie organizacji pozarządowych działających na rzecz osób niepełnosprawnych.	PCPR GOPS	- budżet powiatu - budżet gminy - fundusze krajowe i pomocowe UE
2.14	Stworzenie możliwości aktywnego udziału osób niepełnosprawnych w życiu lokalnej społeczności.	PCPR GOPS	- budżet powiatu - budżet gminy - fundusze krajowe i pomocowe UE
2.15	Zwiększenie dostępności do wykwalifikowanych pośredników pracy i doradców zawodowych. Upowszechnienie metod i narzędzi informacji i poradnictwa zawodowego dla osób niepełnosprawnych.	PUP	- budżet powiatu - fundusze krajowe i pomocowe UE
2.16	Rehabilitacja medyczna dzieci i młodzieży	Powiat SPZOZ	- budżet powiatu - NFZ - fundusze krajowe i pomocowe UE

Polepszenie sytuacji grup zagrożonych wykluczeniem społecznym

Cel strategiczny 3: Przeciwdziałanie patologiom społecznym wewnątrz rodziny.

Cele operacyjne:

3.1	Stworzenie efektywnego programu pomocy dla osób uzależnionych i ich rodzin	GOPS Poradnia Uzależnień Organizacje pozarządowe	- budżet gmin - NFZ - fundusze krajowe i pomocowe UE
3.2	Współpraca z ośrodkami edukacyjnymi i mediami w celu promocji pozytywnych	GOPS organizacje	- budżet gmin I organizacji

	wzorców społecznych. Promowanie zdrowego stylu życia.	pozarządowe	pozarządowych - fundusze krajowe i pomocowe UE
3.3	Monitorowanie patologii społecznych w powiecie	PCPR POLICJA	- budżet powiatu - fundusze krajowe i pomocowe UE
3.4	Utworzenie i prowadzenie całodobowego Ośrodka Interwencji Kryzysowej.	GOPS PCPR	- budżet gmin - budżet powiatu - fundusze krajowe i pomocowe UE
3.5	Zwiększenie aktywności grup zagrożonych wykluczeniem społecznym	GOPS PUP PCPR	- budżet gmin - budżet powiatu - fundusze krajowe i pomocowe UE
3.6	Opracowanie i realizacja programów wsparcia i leczenia osób dotkniętych patologią społeczną.	GOPS PCPR	- budżet gmin - budżet powiatu - fundusze krajowe i pomocowe UE
3.7	Inicjowanie rozwoju sieci placówek wsparcia dla ofiar przemocy w rodzinie w powiecie.	GOWR GOPS PCPR	- budżet gmin - budżet powiatu - fundusze krajowe i pomocowe UE
3.8	Utworzenie mieszkań chronionych	PCPR GOPS	- budżet gmin - budżet powiatu - fundusze krajowe i pomocowe UE
3.9	Opracowanie i realizacja programów mających na celu objęcie pomocą ofiar przemocy w rodzinie	GOPS PCPR	- budżet gmin - budżet powiatu - fundusze krajowe i pomocowe UE
3.10	Działania mające na celu objęcie programem korekcyjno - edukacyjnym sprawców przemocy w rodzinie	GOPS PCPR	- budżet gmin - budżet powiatu - fundusze krajowe i pomocowe UE

3.11	Edukacja publiczna – informowanie społeczeństwa o możliwościach szukania pomocy psychospołecznej i prawnej w zakresie profilaktyki antyalkoholowej i antynarkotykowej poprzez rozpowszechnianie ulotek, plakatów, informatorów, zamieszczanie informacji w lokalnej prasie, radio, telewizji, organizowanie szkoleń	GOPS PCPR GOW Szkoły Organizacje pozarządowe	- budżet gmin - budżet powiatu - fundusze krajowe i pomocowe UE
------	---	---	---

Zwiększenie aktywności życiowej ludzi starszych poprzez pomoc w łagodzeniu trudności wynikających z wieku i stworzenia możliwości uczestnictwa w życiu społecznym

Cel strategiczny 4: Poprawa oferty świadczonych usług przez jej wzbogacanie i podniesienie poziomu usług dla osób starszych.

Cele operacyjne:

4.1	Usprawnienie opieki nad ludźmi starszymi i przewlekle chorymi w środowisku zamieszkania.	GOPS PCPR organizacje pozarządowe	- budżet gminy - budżet powiatu - fundusze krajowe i pomocowe UE
4.2	Popieranie kształcenia opiekunek środowiskowych pracujących z ludźmi starszymi w zakresie poradnictwa dotyczącego prowadzenia gospodarstwa domowego, pomoc w kontaktach z otoczeniem.	GOPS	- budżet gminy - fundusze krajowe i pomocowe UE
4.3	Wypracowanie modelu skutecznej pomocy osobom starszym poprzez połączenie usług pielęgniarstwa środowiskowego, lekarza i pracownika socjalnego.	GOPS PCPR	- budżet gminy - budżet powiatu - fundusze krajowe i pomocowe UE
4.4	Doskonalenie systemu informowania o	GOPS	- budżet gminy

	możliwościach uzyskania pomocy przez osoby potrzebujące.	PCPR organizacje pozarządowe	- budżet powiatu - fundusze krajowe i pomocowe UE
4.5	Zorganizowanie specjalistycznego poradnictwa dla ludzi potrzebujących	GOPS PCPR organizacje pozarządowe	- budżet gminy - budżet powiatu - fundusze krajowe i pomocowe UE-
4.6	Pobudzanie społecznej aktywności i inspirowanie działań samopomocowych w zaspokojeniu niezbędnych potrzeb życiowych osób starszych i przewlekle chorych.	GOPS PCPR organizacje pozarządowe	- budżet gminy - budżet powiatu - fundusze krajowe i pomocowe UE
4.7	Utworzenie Uniwersytetu Trzeciego Wieku	PCPR uczelnia wyższa	- fundusze krajowe i pomocowe UE

Coraz większą rolę w rozwiązywaniu istotnych problemów społecznych oraz zaspokajaniu potrzeb środowisk lokalnych i grup społecznych powinny pełnić organizacje pozarządowe. Partnerstwo społeczne i wzajemna akceptacja powinno być podstawą współdziałania administracji publicznej i sektora pozarządowego.

Cel strategiczny 5: Poprawa i rozszerzenie zakresu usług społecznych poprzez zwiększenie udziału organizacji pozarządowych w rozwiązywaniu problemów społecznych i zaspokajaniu potrzeb mieszkańców powiatu.

Cele operacyjne:

5.1	Sukcesywne przekazywanie przez administrację publiczną organizacjom pozarządowym zadań z zakresu pomocy społecznej oraz innych zadań sfery pożytku publicznego.	Gmina Powiat	- budżet gminy - budżet powiatu - fundusze krajowe i pomocowe UE
5.2	Ustalenie standardów usług organizacji pozarządowych realizowanych na zlecenie samorządu	Gmina Powiat	- bez nakładów
5.3	Akcentowanie korzyści płynących z wzajemnej	Gmina	- bez nakładów

	współpracy	Powiat	
5.4	Udzielania wsparcia pozafinansowego i doradztwo merytoryczne w sprawach pomocy społecznej.	Gmina Powiat	- bez nakładów
5.5	Podnoszenie profesjonalizmu współpracy organizacji pozarządowych i administracji publicznej w zakresie realizacji zadań polityki społecznej	Gmina Powiat	- bez nakładów
5.6	Stworzenie sieci informacyjnej dla organizacji pozarządowych realizujących zadania z zakresu pomocy społecznej	Gmina Powiat	- budżet gminy - budżet powiatu - fundusze krajowe i pomocowe UE
5.7	Wspieranie organizacji pozarządowych w realizowaniu ważnych celów społecznych (pomocy społecznej, działalności charytatywnej, podtrzymywania tradycji narodowej, rozwoju świadomości narodowej, obywatelskiej i kulturowej, działaniach na rzecz mniejszości narodowych, ochrony i promocji zdrowia, działaniach na rzecz osób niepełnosprawnych, promocji zatrudnienia i aktywizacji zawodowej, upowszechniania i ochrony praw kobiet, działalności wspomagającej rozwój gospodarczy i przedsiębiorczości, działania na rzecz rozwoju lokalnego, kultury i sportu, nauki edukacji i wychowania, ekologii i ochrony dziedzictwa przyrodniczego, działaniach na rzecz integracji europejskiej organizacji wolontariatu, działalności informacyjnej, szkoleniowej itp.)	Gmina Powiat	- bez nakładów
5.8	Organizowanie szkoleń organizacjom pozarządowym i jednostkom samorządowym dotyczących profesjonalizacji usług i wymiany	Gmina Powiat	- budżet gminy - budżet powiatu - fundusze krajowe i

	poglądów na temat pomocy społecznej.		pomocowe UE
5.9	Opracowywanie planów współpracy między jednostkami administracji publicznej a organizacjami pozarządowymi w sferze polityki społecznej.	Gmina Powiat	- bez nakładów
5.10	Tworzenie grup zadaniowych, reprezentujących administrację publiczną i organizacje pozarządowe do diagnozowania i rozwiązywania istotnych problemów społecznych	Gmina Powiat	- bez nakładów
5.11	Stymulacja aktywności pracowników służb społecznych (organizowanie szkoleń itp.)	Gmina Powiat	- budżet gminy - budżet powiatu - fundusze krajowe i pomocowe UE
5.12	Stworzenie planu działań mającego na celu zmniejszenie obciążenia pracowników służb społecznych dużą ilością podopiecznych.	Gmina Powiat	- bez nakładów
5.13	Podejmowanie inicjatyw integrujących organizacje pozarządowe wokół zadań ważnych dla lokalnego środowiska	Gmina Powiat	- budżet gminy - budżet powiatu - fundusze krajowe i pomocowe UE-
5.14	Inicjowanie realizacji zadań publicznych uzupełniających systemy pomocy w powiecie.	Powiat	- budżet powiatu - fundusze krajowe i pomocowe UE
5.15	Inicjowanie i współorganizowanie szkoleń podnoszących jakość pracy organizacji pozarządowych (w sferze zadań publicznych, pozyskiwania środków z funduszy Unii Europejskiej, wymiany doświadczeń itp..)	Gmina Powiat	- budżet gminy - budżet powiatu - fundusze krajowe i pomocowe UE

REALIZATORZY ZADAŃ STRATEGII:

1. Gminne jednostki pomocy społecznej (GOPS-y).
2. Powiatowe jednostki pomocy społecznej (PCPR, DPS, PUP) współpracuje z pomiotami polityki społecznej realizującymi zadania z zakresu:
 - a) zdrowia,
 - b) edukacji,
 - c) zabezpieczenia społecznego,
 - d) rynku pracy,
 - e) budownictwa mieszkaniowego i inne.
3. Organizacje pozarządowe, stowarzyszenia, kościół katolicki, osoby prywatne współpracujące z jednostkami pomocy społecznej.

ŹRÓDŁA FINANSOWANIA PRZEDSIĘWZIĘĆ STRATEGII :

- środki finansowane samorządów gminnych, samorządu powiatowego, przy wsparciu budżetu państwa,
- własne środki finansowe organizacji pozarządowych i stowarzyszeń, kościoła katolickiego, osób prywatnych,
- środki z Państwowego Funduszu Rehabilitacji Osób Niepełnosprawnych,
- środki organizacji międzynarodowych uruchamianych w ramach międzynarodowych programów celowych,
- środki pochodzące z Unii Europejskiej. (Europejski Fundusz Społeczny)

ZAKOŃCZENIE

Organizacja systemu pomocy społecznej w Powiecie Kępińskim nie jest jeszcze w pełni dostosowana do potrzeb społecznych. Dlatego też planowane sposoby ich zaspokajania są nie tylko kontynuacją istniejącego już systemu wsparcia, ale tworzą możliwości jego uzupełnienia o nowe rozwiązania. Cele strategiczne oraz operacyjne sformułowane zostały w oparciu o analizę systemu pomocy społecznej, edukacji, ochrony zdrowia oraz sytuacji na lokalnym rynku pracy.

W ujęciu strategicznym pomoc społeczna Powiatu Kępińskiego, nie koncentruje się wyłącznie na udzielaniu wsparcia materialnego potrzebującym. W ramach wypracowanej strategii przyjmuje się nowoczesne podejście do tak ważnej sfery, jaką jest problematyka społeczna nastawiona na:

- wzmocnienie postaw aktywnych,
- wdrożenie modelu pomocy zintegrowanej,
- ściśle powiązanie działań różnych instytucji i organizacji pozarządowych w wypracowaniu lokalnego systemu reintegracji społecznej i zawodowej osób z problemami społecznymi.

Celem strategii jest przedstawienie bilansu korzystnych i niekorzystnych cech społecznych, a na ich podstawie identyfikacja barier i przeszkód oraz opracowanie dokumentu, dzięki któremu możliwe będzie sprawne i racjonalne organizowanie działań, zmierzających do rozwiązania problemów społecznych w powiecie, między innymi przez wprowadzanie programów służących realizacji zadań pomocy społecznej.

Podstawą przedstawionej strategii jest maksymalne wykorzystanie istniejących zasobów i potencjału. Mieszkańcy powiatu – odbiorcy i adresaci strategii mają możliwość znalezienia się w strefie pozbawionej zagrożeń. Dla bezpieczeństwa socjalnego wymagane jest bowiem stworzenie takiego systemu zaspokajania potrzeb społecznych, który szybko reaguje na zmiany i adaptuje się do stale zmieniających się warunków społecznych.

Opracowana strategia to dokument bazowy przy konstruowaniu programów operacyjnych i projektów określających sposób oraz metody realizacji zamierzonych przedsięwzięć. Poprzez realizację tego typu programów będzie można osiągnąć wyznaczone cele strategiczne i operacyjne.

Wykaz tabel

Tabela 1 Liczba mieszkańców powiatu kępińskiego na przestrzeni lat 2005 - 2009.....	8
Tabela 2 Ludność powiatu kępińskiego stan 31.12.2009.....	8
Tabela 3 Przyrost naturalny w powiecie kępińskim	9
Tabela 4 Liczba zawieranych małżeństw w powiecie kępińskim.....	10
Tabela 5 Liczba rozwodów w powiecie kępińskim.....	11
Tabela 6 Liczba bezrobotnych w powiecie kępińskim na przestrzeni lat 2005-2009 z wyszczególnieniem na płeć.....	15
Tabela 7 Liczba bezrobotnych w powiecie kępińskim na przestrzeni lat 2005-2009 z wyszczególnieniem na miejsce zamieszkania.....	15
Tabela 8 Liczba bezrobotnych niepełnosprawnych w powiecie kępińskim na przestrzeni lat 2005-2009	16
Tabela 9 Porównanie liczby ofert pracy dla bezrobotnych z liczbą ofert pracy dla osób bezrobotnych, niepełnosprawnych.....	17
Tabela 10 Bezrobocie jako przyczyna wypłacanych świadczeń pieniężnych.....	17
Tabela 11 Niepełnosprawność jako przyczyna wypłacanych świadczeń.....	19
Tabela 12 Porównanie liczby zrealizowanych wniosków o dofinansowanie do likwidacji barier architektonicznych, technicznych i w komunikowaniu się na przestrzeni lat 2005 – 2009	23
Tabela 13 Porównanie płci osób niepełnosprawnych ubiegających się o dofinansowanie do likwidacji barier.....	24
Tabela 14 Ilość osób ubiegających się o dofinansowanie środków ortopedycznych.....	26
Tabela 15 Liczba uczestników Warsztatów Terapii Zajęciowej.....	27
Tabela 16 Struktura wykształcenia bezrobotnych osób niepełnosprawnych w powiecie kępińskim.....	28
Tabela 17 Liczba osób niepełnosprawnych zarejestrowanych w Powiatowym Urzędzie Pracy	28
Tabela 18 Struktura wykształcenia osób niepełnosprawnych.....	29
Tabela 19 Liczba skierowań mieszkańców powiatu kępińskiego do DPS w latach 2005-2009	30
Tabela 20 Ilość podopiecznych i liczba udzielonych noclegów przez noclegownię Towarzystwa Pomocy im. Św. Brata Alberta.....	32
Tabela 21 Bezdomność według udzielonych świadczeń z pomocy społecznej.....	33
Tabela 22 Charakterystyka dzieci przebywających w rodzinach zastępczych.....	36

Tabela 23 Dane dot. rodzaju rodzin zastępczych	38
Tabela 24 Dane dot. wychowanków usamodzielniających się.....	38
Tabela 25 Dane dot. wypłacanych świadczeń dla rodzin zastępczych.....	39
Tabela 26 Dane dot. dzieci znajdujących się w rodzinach zastępczych.....	39
Tabela 27 Dane dot. porozumień między powiatami.....	39
Tabela 28 Dane dot. wieku dzieci w rodzinach zastępczych	40
Tabela 29 Dane dot. wieku rodziców, będących rodzicami zastępczymi	40
Tabela 30 Struktura wykształcenia rodziców w rodzinach zastępczych.....	41
Tabela 31 Ogólna liczba czynów zabronionych w latach 2008-2009 popełniona przez nieletnich.....	43
Tabela 32 Czyny zabronione popełnione przez nieletnich w rozbiciu na paragrafy.....	43
Tabela 33 Liczba nietrzeźwych nieletnich w latach 2008-2009	44
Tabela 34 Alkoholizm jako przyczyna wypłacanych świadczeń z OPS.....	45
Tabela 35 Liczba skierowanych wniosków do Komisji Rozwiązywania Problemów Alkoholowych przez KPP Kępno.....	45
Tabela 36 Liczba sprawców przemocy domowej pod działaniem alkoholu.....	46
Tabela 37 Komisja ds. Rozwiązywania Problemów Alkoholowych. Ilość skierowań na leczenie	46
Tabela 38 Liczba prowadzonych postępowań o czyn z art. 207 par 2 KK (znęcanie się nad rodziną).....	46
Tabela 39 Liczba prowadzonych postępowań o czyn z art. 200 i 197 KK (obcowanie płciowe w stosunku do nieletnich).....	46
Tabela 40 Ilość interwencji domowych wykonywanych w latach 2008-2009.....	47
Tabela 41 Liczba osób, którym udzielono wsparcia w Punkcie Interwencji Kryzysowej.....	47

Wykaz wykresów

Wykres 1 Porównanie przyrostu naturalnego kobiet i mężczyzn powiatu kępińskiego.....	9
Wykres 2 Porównanie liczby małżeństw zawartych w powiecie kępińskim z liczbą rozwodów.....	11
Wykres 3 Liczba osób niepełnosprawnych korzystających z dofinansowania na turnus rehabilitacyjny.....	21
Wykres 4 Ilość wniosków przyjętych w porównaniu z wnioskami rozpatrzonymi negatywnie..	21
Wykres 5 Liczba dzieci niepełnosprawnych korzystających z turnusów rehabilitacyjnych...22	22
Wykres 6 Porównanie liczby wniosków przyjętych z liczbą wniosków rozpatrzonych negatywnie.....	22
Wykres 7 Porównanie miejsca zamieszkania osób starających się o dofinansowanie na turnus rehabilitacyjny.....	22
Wykres 8 Porównanie miejsca zamieszkania osób ubiegających się o dofinansowanie na likwidację barier.....	24
Wykres 9 Porównanie płci osób niepełnosprawnych ubiegających się o dofinansowanie do likwidację barier.....	24
Wykres 10 Porównanie liczby wniosków rozpatrzonych pozytywnie z liczbą wniosków przyjętych ogólnie.....	25

W strategii wykorzystano fragmenty następujących opracowań:

Wojewódzka Strategia Rozwoju Pomocy Społecznej

Diagnoza problemów społecznych powiatu kępińskiego 2009

Osoby Niepełnosprawne w Polsce – opracowanie analityczno – tabelaryczne Biura Pełnomocnika Rządu ds. Osób Niepełnosprawnych

Informacja o sytuacji na rynku pracy w powiecie kępińskim, Powiatowy Urząd Pracy w Kępnie

Biuro Prasowe Komendy Głównej Policji, materiały dotyczące przestępczości wśród dzieci i młodzieży oraz narkomanii

Komenda Powiatowa Policji w Kępnie, materiały dotyczące przestępstw nieletnich narkomanii, alkoholizmu i przemocy w rodzinie

Sprawozdania roczne Powiatowego Centrum Pomocy Rodzinie w Kępnie

Informacja dot. udzielanych świadczeń z Miejsko - Gminnego Ośrodka Pomocy Społecznej w Kępnie

Informacja dot. udzielanych świadczeń z Gminnego Ośrodka Pomocy Społecznej w Bralinie

Informacja dot. udzielanych świadczeń z Gminnego Ośrodka Pomocy Społecznej w Łęce Opatowskiej

Informacja dot. udzielanych świadczeń z Gminnego Ośrodka Pomocy Społecznej w Rychtalu

Informacja dot. udzielanych świadczeń z Gminnego Ośrodka Pomocy Społecznej w Trzcinicy

Informacja dot. udzielanych świadczeń z Gminnego Ośrodka Pomocy Społecznej w Perzowie

Informacja dot. udzielanych świadczeń z Gminnego Ośrodka Pomocy Społecznej w Baranowie

Informacja dot. udzielonych noclegów Towarzystwo Pomocy im. Św. Alberta w Kępnie